

**ROTA PORTFÖY YÖNETİMİ A.Ş.
TARAFINDAN KURULAN VE YÖNETİLEN
ROTA PORTFÖY ALTINCI SERBEST FON**

1 OCAK 2024 - 30 HAZİRAN 2024 DÖNEMİNE AİT
PERFORMANS SUNUM RAPORU

Rapor No: SBD/ 297-52

**Rota Portföy Altıncı Serbest Fon'un
Yatırım Performansı Konusunda Kamuya Açıklanan Bilgilere İlişkin Rapor**

Rota Portföy Altıncı Serbest Fon'un ("Fon") 1 Ocak – 30 Haziran 2024 dönemine ilişkin ekte yer alan Performans Sunuş Raporu, Sermaye Piyasası Kurulu'nun VII – 128.5 sayılı Bireysel Portföylerin ve Kolektif Yatırım Kuruluşlarının Performans Sunumuna, Performansa Dayalı Ücretlendirilmesine ve Kolektif Yatırım Kuruluşlarını Notlandırma ve Sıralama Faaliyetlerine ilişkin Esaslar Hakkında Tebliğ'inde ("Tebliğ") yer alan performans sunuş standartlarına ilişkin düzenlemelerine göre tarafımızca incelenmiştir.

Gerçekleştirmiş olduğumuz inceleme, yukarıda belirtilen döneme ait performans sunuşunu kapsamaktadır. Bu dönem dışında kalan dönemler için bir inceleme yapılmamıştır ve görüş oluşturulmamıştır.

Görüşümüz: 1 Ocak – 30 Haziran 2024 dönemine ait oluşturulmuş olan performans sunuş raporu Fon'un performansını, Tebliğ'de belirtilen performans sunuş standartlarına dair düzenlemelere göre uygun ve doğru olarak hazırlanmıştır.

Diğer Hususlar

1 Ocak – 30 Haziran 2024 dönemine ait performans sunuş raporunda sunulan ve performans bilgi hesaplamalarına dayanak teşkil eden finansal bilgiler Türkiye Bağımsız Denetim Standartları'na ("TDS") uygun olarak tam veya sınırlı kapsamlı denetime tabi tutulmamıştır.

HLB SAYGIN BAĞIMSIZ DENETİM A.Ş.
(A member of HLB International)



Servet Gür EYÜPGİLLER, SMMM

Sorumlu Denetçi

İSTANBUL, 31 Temmuz 2024

ROTA PORTFÖY ALTINCI SERBEST FON'NA AİT PERFORMANS SUNUM RAPORU

A. TANITICI BİLGİLER

PORTFÖYE BAKIŞ

Halka Arz Tarihi : 10.03.2023

YATIRIM VE YÖNETİME İLİŞKİN BİLGİLER

28.06.2024 tarihi itibarıyla	
Fon Toplam Değeri	81.279.019
Birim Pay Değeri (TRL)	2,318543
Yatırımcı Sayısı	21
Tedavül Oranı (%)	3,51%
Portföy Dağılımı	
Ortaklık Payları	81,03%
- Perakende	28,36%
- Tekstil, Entegre	19,83%
- Petrol Ve Petrol Ürünleri	11,04%
- Elektrik	9,88%
- İletişim Cihazları	6,57%
- Hava Yolları Ve Hizmetleri	5,34%
Yabancı Ortaklık Payları	12,49%
- Diğer	12,49%
Borçlanma Araçları	6,48%
- Özel Sektör Kira Sertifikası	6,48%
Toplam	100,00%

Fon'un Yatırım Amacı	Portföy Yöneticileri
Fon, Borsa İstanbul'da işlem gören şirketlerin hisse senetleri ana varlık sınıfı olmak üzere; çeşitli varlıklarda uzun ve kısa pozisyonlar almak suretiyle yatırımcısına uzun vadede yüksek getiri sağlamayı hedeflemektedir. Fon portföyüne dahil edilebilecek varlık ve işlemler Tebliğ'in 4. maddesinde tanımlananların tamamından, fonun izahnamesinde belirtilen esaslara uygun olarak seçilir ve portföy yöneticisi tarafından mevzuata uyumlu yönetilir. Fon portföyünün sürekli olarak en az %51'i Borsa İstanbul'da işlem gören hisse senetlerinden oluşacaktır.	Ali Emrah Yücel Tevfik Eraslan Mehmet Sinan Veziroğlu Selin Yıldırım
En Az Alınabilir Pay Adedi : 1 Adet	

Yatırım Stratejisi
Fon, katılma payları Tebliğ'in ilgili hükümleri çerçevesinde nitelikli yatırımcıların satılacak serbest fon statüsündedir. Fon portföyüne alınacak finansal varlıklar Sermaye Piyasası Kurulu'nun düzenlemelerine ve bu izahnamede belirtilen esaslara uygun olarak seçilir ve portföy yöneticisi tarafından mevzuata uygun olarak yönetilir. Fon portföyünün yönetiminde ve yatırım yapılacak sermaye piyasası araçlarının seçiminde, Tebliğ'in 4. maddesinde belirtilen varlıklar ve işlemler ile 6. maddesinde tanımlanan fon türlerinden serbest şemsiye fon niteliğine uygun bir portföy oluşturulması esas alınır. Fon, Tebliğ'in 25. maddesinde yer alan serbest fonlara dair esaslara uyulur. Fon'un likidite veya vade açısından bir yönetim kısıtlaması yoktur. Fon portföyünün sürekli olarak en az %51'i BIST'te işlem gören hisse senetlerinden oluşur. Fon portföyüne TL cinsi işlemler ve alınacak varlıklar olarak; Sermaye Piyasası Kurulundan teminat olarak kabul edilen her türlü varlığı dayanak olarak alan repo ve ters repo işlemleri (Menkul kıymet tercihli ve pay senedi repo/ters repo işlemleri dahil), Takasbank Para Piyasası ve/veya yurtiçi organize para piyasası işlemleri, devlet iç borçlanma araçları, Türkiye'de mukim şirketler tarafından ihraç edilen özel sektör menkul kıymetleri (ortaklık payları ve borçlanma araçları), mevduat/katılma hesapları, kredi riskine dayalı yatırım araçları (CLN), kamu ve/veya özelsektör tarafından ihraç edilen kira sertifikaları ile ipotek ve/veya varlığa dayalı menkul kıymetler ve/veya ipotek ve varlık teminatlı menkul kıymetler, yurt dışı ihraççıların çıkarmış olduğu TL cins menkul kıymetler, varantlar, sertifikalar ve söz konusu tüm varlıklara ve/veya söz konusu varlıklar üzerinden oluşturulan endekslere dayalı swap işlemleri/sözleşmeleri dahil türev araçlar, yapılandırılmış yatırım/borçlanma araçları ile yurt içinde ve/veya yurt dışında kurulmuş Borsa Yatırım Fonları, Gayrimenkul Yatırım Fonları ve Girişim Sermayesi Yatırım Fonları dahil olmak üzere yatırım fonu katılma payları ile her türlü yatırım ortaklığı paylarına yatırım yapılabilir. Fon, döviz cinsi varlık ve işlemler olarak ise; Türk Devleti, il özel idareleri, Kamu Ortaklığı İdaresi ve belediyeler ile Devletin kefalet ettiği diğer kuruluşlar tarafından yurt dışında ihraç edilen Eurobondlara, sukuk ihraçlarına, Türkiye'de ihraç edilen döviz cinsinden/döviz endekli borçlanma araçlarına, Türk özel şirketlerinin ihraç ettiği Eurobondlar ve sukuklar dahil döviz cinsi borçlanma araçlarına, döviz cinsinden mevduat/katılma hesabına, gelişmiş ve gelişmekte olan ülkelerin kamu ve özel sektör borçlanma araçlarına (eurobond, hazine/devlet bono/tahvili, ve/veya benzer yapıdaki diğer borçlanma araçları), gelişmiş ve gelişmekte olan ülkelerdeki şirketlerin payları ile Amerikan ve Global Depo Sertifikalarına (ADR-GDR), gelişmiş ve gelişmekte olan ülkelerin yatırım fonlarına (yabancı fonlar) ve altın ve diğer kıymetli madenler ile bu madenlere dayalı olarak ihraç edilmiş sermaye piyasası araçlarına ve altın ve diğer kıymetli madenler dahil emtiyaya dayalı türev ürünler yatırım yapabilecektir. Ayrıca, fon portföyünde, sözü geçen tüm varlıklara ve/veya bu varlıklar üzerinden oluşturulan endekslere yönelik organize ve/veya tezgahüstü türev araçlara ve her türlü yatırım ortaklığı paylarına da yer verilebilecektir. Fon uygulayacağı stratejilerde, yatırım amaçlı veya riskten korunma sağlamak amacıyla kaldıraç yaratan işlemler gerçekleştirilebilir. Kaldıraç yaratan işlem; fon portföyüne türev araç (vadeli işlem ve opsiyon sözleşmeleri), saklı türev araç, swap sözleşmesi, varant ve sertifika dahil edilmesini, ileri valörlü tahvil/bono, altın, opsiyon alım ve satımı ile yapılandırılmış yatırım/borçlanma araçlarını, dayanak varlığı ortaklık payları ve endeksleri, faize dayalı menkul kıymetler ve endeksleri, döviz ve altın olan türev ürünleri ve diğer herhangi bir yöntemle kaldıraç yaratan benzeri işlemleri ifade eder. Türev işlemler hem tezgahüstü piyasalar aracılığıyla hem de organize piyasalar aracılığıyla yapılabilecektir. Repo/Ters Repo pazarındaki işlemlerin yanı sıra menkul kıymet tercihli ve/veya pay senedi repo/ters repo işlemleri yapılabilecektir. Fon herhangi bir menkul kıymete doğrudan veya türev araçlar vasıtasıyla dolaylı yatırım yapabilir. Fon herhangi bir menkul kıymeti ya da nakdi teminat göstererek borçlanabilir veya türev araçlar vasıtasıyla dolaylı olarak bu borçlanmayı gerçekleştirebilir. Portföye borsa dışından türev araç (vadeli işlem ve opsiyon), swap sözleşmeleri, repo ve ters repo sözleşmeleri ve yatırım araçları/borçlanma araçları dahil edilebilir. Bu işlemleri yabancı paracinsinden de yapabilecektir. Fon yatırım stratejisini uygularken, kredi alabilir, repo (Menkul kıymet tercihli ve pay senedi repo işlemleri dahil), para piyasası işlemleri ve diğer işlemler aracılığıyla borçlanma gerçekleştirebilir. Fon portföyünde bulunan tüm hisse senetleri ödünç işlemine konu edilebilecektir. Fon serbest fon niteliğinde olmasından dolayı ödünç menkul kıymet işlemlerine dair Tebliğ'in 822. Maddesi'ndeki sınırlamalara tabi değildir. Ödünç işlemlere dair uygulanacak esaslar ise Yatırım Fonlarına İlişkin Rehber'in 4.2.5. Maddesi'nde belirtilmiştir. Fon sadece yapılan işlemlerle ilgili olması kaydıyla yatırım yaptığı para ve sermaye piyasası araçlarını ya da diğer finansal varlıkları teminat olarak verebilir.

1) Piyasa Riski: Piyasa riski ile borçlanmayı temsil eden finansal araçların, ortaklık paylarının, diğer menkul kıymetlerin, döviz ve dövize endeksli finansal araçlara dayalı türev sözleşmelere ilişkin taşınan pozisyonların değerinde, faiz oranları, ortaklık payı fiyatları ve döviz kurlarındaki dalgalanmalar nedeniyle meydana gelebilecek zarar riski ifade edilmektedir. Söz konusu risklerin detaylarına aşağıda yer verilmektedir:

a- Faiz Oranı Riski: Fon portföyüne faize dayalı varlıkların (borçlanma aracı, ters repo vb) dahil edilmesi halinde, söz konusu varlıkların değerinde piyasalarda yaşanabilecek faiz oranları değişimleri nedeniyle oluşan riski ifade eder.

b- Kur Riski: Fon portföyüne yabancı para cinsinden varlıkların dahil edilmesi halinde, döviz kurlarında meydana gelebilecek değişiklikler nedeniyle Fon'un maruz kalacağı zarar olasılığını ifade etmektedir.

c- Ortaklık Payı Fiyat Riski: Fon portföyüne ortaklık payı dahil edilmesi halinde, Fon portföyünde bulunan ortaklık paylarının fiyatlarında meydana gelebilecek değişiklikler nedeniyle portföyün maruz kalacağı zarar olasılığını ifade etmektedir.

d- Kıymetli Madenlere Yatırım Yapılmasında Kaynaklanan Risk: Fon portföyünde bulunan altın ve diğer kıymetli maden fiyatlarında meydana gelebilecek değişiklikler nedeniyle portföyün değer kaybetme olasılığını ifade etmektedir.

e- Kâr Payı Oranı Riski: Fon portföyüne kira sertifikası, katılma hesabı gibi kâra katılmolanağı sağlayan katılım finans ürünlerinin dahil edilmesi durumunda, söz konusu yatırımların getiri oranındaki değişimler nedeniyle maruz kalınabilecek zarar olasılığıdır.

2) Karşı Taraf Riski: Karşı tarafın sözleşmeden kaynaklanan yükümlülüklerini yerine getirmemesi ve/veya yerine getirememesi veya takas işlemlerinde ortaya çıkan aksaklıklar sonucunda ödemenin yapılamaması riskini ifade etmektedir.

3) Likidite Riski: Fon portföyünde bulunan finansal varlıkların istenildiği anda piyasafiyatından nakde dönüştürülebilmesi halinde ortaya çıkan zarar olasılığıdır.

4) Kaldıraç Yaratan İşlem Riski: Fon portföyüne türev araç (vadeli işlem ve opsiyon sözleşmeleri), saklı türev araç, swap sözleşmesi, varant, sertifika dahil edilmesi, ileri valörlütahvil/bono ve altın alım işlemlerinde ve diğer herhangi bir yöntemle kaldıraç yaratan benzeri işlemlerde bulunulması halinde, başlangıç yatırımı ile başlangıç yatırımının üzerinde pozisyon alınması sebebi ile fonun başlangıç yatırımından daha yüksek zarar kaydedebileceği olasılığı kaldıraç riskini ifade eder.

5) Operasyonel Risk: Operasyonel risk, fonun operasyonel süreçlerindeki aksaklıklar sonucunda zarar oluşması olasılığını ifade eder. Operasyonel riskin kaynakları arasında kullanılan sistemlerin yetersizliği, başarısız yönetim, personelin hatalı ya da hileli işlemleri gibi kurum iç etkenlerin yanı sıra doğal afetler, rekabet koşulları, politik rejim değişikliği gibi kurum dışı etkenlerde olabilir.

6) Yoğunlaşma Riski: Belli bir varlığa ve/veya vadeye yoğun yatırım yapılması sonucunda fonun bu varlığın ve vadenin içerdiği risklere maruz kalmasıdır.

7) Korelasyon Riski: Farklı finansal varlıkların piyasa koşulları altında belirli bir zamandilimi içerisinde aynı anda değer kazanması ya da kaybetmesine paralel olarak, en az iki farklı finansal varlığın birbirleri ile olan pozitif veya negatif yönlü ilişkileri nedeniyle doğabilecek zararı ihtimalini ifade eder.

8) Yasal Risk: Fonun katılma paylarının satıldığı dönemden sonra mevzuatta ve düzenleyici otoritelerin düzenlemelerinde meydana gelebilecek değişikliklerden olumsuz etkilenmesi riskidir.

9) İhraççı Riski: Fon portföyüne alınan varlıkların ihraççısının yükümlülüklerini kısmen veya tamamen zamanında yerine getirememesi nedeniyle doğabilecek zarar ihtimalini ifade eder.

10) Açığa Satış Riski: Fon portföyü içerisinde açığa satış yapılan finansal enstrümanların piyasa likiditesinin daralması sebebiyle ödünç karşılığı ve/veya doğrudan açığa satış imkanlarının azalması durumunu ifade etmektedir.

11) Etik Risk: Dolandırıcılık, suistimal, zimmete para geçirme, hırsızlık gibi nedenler ile Fon'u zarara uğratabilecek kasıtlı eylemler ya da Kurucu'nun itibarını olumsuz etkileyecek suçların (örneğin, kara para aklanması) işlenmesi riskidir.

12) Baz Riski: Vadeli işlem kontratlarının cari değeri ile konu olan ilgili finansal enstrüman spot fiyatının aldığı değer arasındaki fiyat farklılığı değişimini ifade etmektedir. Sözleşme belirlenen vade sonunda vadeli fiyat ile spot fiyat birbirine eşit olmaktadır. Ancak fon portföyü içerisinde yer alan ilgili vadeli finansal enstrümanlarda işlem yapılan tarih ile vade sonu arasındaki geçen zaman içerisinde vadeli fiyat ile spot fiyat teorik fiyatlamadan farklı olabilmektedir. Dolayısıyla burada Baz Değer'in sözleşme vadesi boyunca göstereceği değişim riskini ifade etmektedir.

13) Teminat Riski: Türev araçlar üzerinden alınan bir pozisyonun güvencesi olarak alınan teminatın, teminatı zorunlu haller sebebiyle likidite etmesi halinde piyasaya göre değerlemeye değerinin beklenen türev pozisyon değerini karşılamaması veya doğrudan, teminatın niteliği ile ilgili olumsuzlukların bulunması olasılığının ortaya çıkması durumudur.

14) Opsiyon Duyarlılık Riskleri: Opsiyon portföylerinde risk duyarlılıkları arasında, işlem konusu olan spot finansal ürün fiyat değişiminde çok farklı miktarda risk duyarlılık değişimleri yaşanabilmektedir. Delta; opsiyonun yazıldığı ilgili finansal varlığın fiyatındaki bir birim değişimin opsiyon priminde oluşturduğu değişimi göstermektedir. Gamma; opsiyonun ilgili olduğu varlığın fiyatındaki değişimin opsiyonun deltasında meydana getirdiği değişimi ölçmektedir. Vega; opsiyonun dayanak varlığının fiyat dalgalanmasındaki birim değişimin opsiyon priminde oluşturduğu değişimdir. Theta; risk ölçümlerinde büyük önem taşıyan zaman faktörünü ifade eden gösterge olup, opsiyon fiyatının vadeye göre değişiminin ölçüsüdür. Rho ise faiz oranlarındaki yüzdesel değişimin opsiyonun fiyatında oluşturduğu değişimin ölçüsüdür.

15) Yapılandırılmış Yatırım/Borçlanma Araçları Riskleri: Yapılandırılmış yatırım/borçlanma araçlarının değeri ve dönem sonu getirisi faiz ödemesinin yanında dayanak varlığın piyasa performansına bağlıdır. Yapılandırılmış yatırım/borçlanma araçlarının dayanak varlıkları üzerine oluşturulan stratejilerin getirisinin ilgili dönemde negatif olması halinde, yatırımcı vade sonunda hiçbir itfa geliri elde edemeyeceği gibi, performansla orantılı olarak vade sonunda elde edilen itfa tutarı nominal değerden daha düşük de olabilir. Bununla birlikte, Yapılandırılmış yatırım/borçlanma araçlarının günlük fiyat oluşumunda piyasa faizlerinde yaşanabilecek değişimler ve dayanak varlık fiyat değişimleri de etkili olabilmektedir. Piyasa faizlerinde ve dayanak varlık fiyatında yaşanabilecek dalgalanmalar Yapılandırılmış Yatırım/Borçlanma Araçlarının günlük değerlemesini etkileyebilmektedir. Fonun Riske Maruz Değer (RMD) hesaplamalarında türev araçlarla birlikte Yapılandırılmış yatırım/borçlanma araçlarından kaynaklanan piyasa riskleri de dikkate alınır. Yapılandırılmış yatırım/borçlanma araçları yatırımı yapılması halinde karşı taraf riski demevuttur. Karşı taraf riski, ihraççı kurumun Yapılandırılmış yatırım/borçlanma aracından kaynaklanan yükümlülüklerini yerine getirememesi riskini ifade eder. Karşı taraf riskini minimum seviyede tutabilmek adına, Yapılandırılmış yatırım/borçlanma araçları yatırımlarında ihraççının ve/veya varsa yatırım aracının Fon Tebliği'nin 32'nci maddesinde belirtilen derecelendirme notuna sahip olması koşulu aranır.

16) Salgın Hastalık Riski: Koronavirüs veya benzeri bir salgın hastalıktan kaynaklanırsa çıkma yasağı, bazı işyerlerinin kapatılması gibi riskleri içerir.

B. PERFORMANS BİLGİSİ

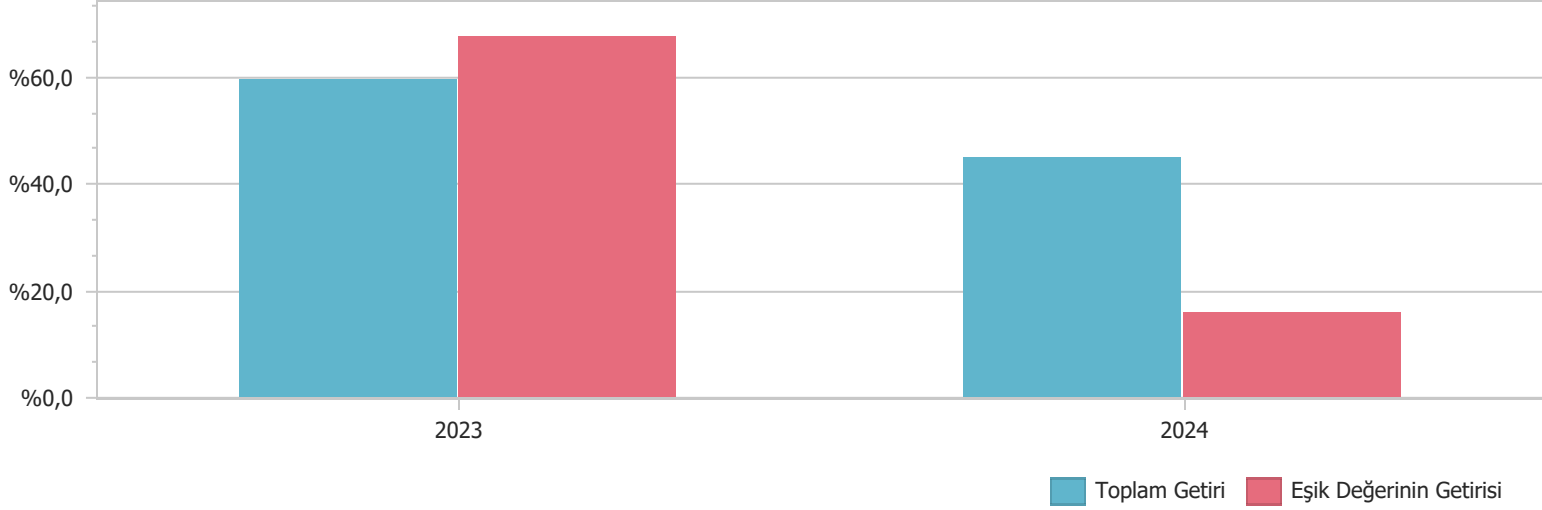
PERFORMANS BİLGİSİ							
YILLAR	Toplam Getiri (%)	Eşik Değer Getirisi (%)	Enflasyon Oranı (%) (TÜFE) (*)	Portföyün Zaman İçinde Standart Sapması (%) (**)	Eşik Değerin Standart Sapması (%) (**)	Bilgi Rasyosu	Sunuma Dahil Dönem Sonu Portföyün Toplam Değeri / Net Aktif Değeri
2023	59,582%	67,724%	48,700%	1,653%	0,7870%	-0,0092	47.731.802,15
2024 (***)	45,064%	16,022%	24,735%	1,104%	0,2691%	0,1675	81.279.019,11

(*) Enflasyon oranı TÜİK tarafından açıklanan 12 aylık TÜFE'nin dönemsel oranıdır.

(**) Portföyün ve eşik değerinin standart sapması dönemdeki günlük getiriler üzerinden hesaplanmıştır.

(***) İlgili veriler sene başından itibaren rapor tarihine kadar olan değerleri vermektedir.

PERFORMANS GRAFİĞİ



GEÇMİŞ GETİRİLER GELECEK DÖNEM PERFORMANSI İÇİN BİR GÖSTERGE SAYILMAZ.

C. DİPNOTLAR

1) Rota Portföy Yönetimi A.Ş.'nin ana faaliyet konusu, SPKn ve ilgili mevzuat hükümleri çerçevesinde yatırım fonlarının kurulması ve yönetimidir. Ayrıca, yatırım ortaklıklarının, 28/3/2001 tarihli ve 4632 sayılı Bireysel Emeklilik Tasarruf ve Yatırım Sistemi Kanunu kapsamında kurulan emeklilik yatırım fonlarının ve bunların muadili yurt dışında kurulmuş yabancı kolektif yatırım kuruluşlarının portföylerinin yönetimi de ana faaliyet konusu kapsamındadır. Şirket, sermaye piyasası mevzuatında yer alan şartları sağlamak ve Sermaye Piyasası Kurulundan ("Kurul") gerekli izin ve/veya yetki belgelerini almak kaydıyla portföy yöneticiliği, yatırım danışmanlığı ve kurucusu olduğu yatırım fonlarının katılma payları dahil olmak üzere fon katılma payları ile değişken sermayeli yatırım ortaklıklarının paylarının pazarlanması ve dağıtılması faaliyetinde bulunabilir.

2) Fon Portföyü'nün yatırım amacı, yatırımcı riskleri ve stratejisi "Tanıtıcı Bilgiler" bölümünde belirtilmiştir.

3) Fon 1.01.2024 - 28.06.2024 döneminde net %45,06 oranında getiri sağlarken, eşik değerinin getirisi aynı dönemde %16,02 olmuştur. Sonuç olarak Fon'un nispi getirisi %29,04 olarak gerçekleşmiştir.

Toplam Getiri : Fonun ilgili dönemdeki birim pay değerindeki yüzdesel getiriyi ifade etmektedir.

Eşik Değerinin Getirisi : Fonun eşik değerinin ilgili dönem içerisinde belirtilen varlık dağılımları ile ağırlıklandırılarak hesaplanmış olan yüzdesel getirisini ifade etmektedir.

Nispi Getiri : Performans sonu dönemi itibarıyla hesaplanan portföy getiri oranı ile karşılaştırma ölçütünün getiri oranı arasındaki farkı ifade etmektedir.

4) Yönetim ücretleri, vergi, saklama ücretleri ve diğer faaliyet giderlerinin günlük brüt portföy değerine oranının ağırlıklı ortalaması aşağıdaki gibidir.

1.01.2024 - 28.06.2024 döneminde :	Portföy Değerine Oranı (%)	TL Tutar
Fon Yönetim Ücreti	0,000590%	65.927,81
Denetim Ücreti Giderleri	0,000259%	29.014,30
Saklama Ücreti Giderleri	0,001387%	155.140,20
Aracılık Komisyonu Giderleri	0,000228%	25.451,20
Kurul Kayıt Ücreti	0,000061%	6.792,67
Diğer Faaliyet Giderleri	0,000170%	18.958,58
Toplam Faaliyet Giderleri	301.284,76	
Ortalama Fon Toplam Değeri	62.128.509,77	
Toplam Faaliyet Giderleri / Ortalama Fon Toplam Değeri	0,484938%	

5) Performans sunum döneminde Fon'a ilişkin yatırım stratejisi değişikliği yapılmamıştır.

Kıstas Dönemi	Kıstas Bilgisi
10.03.2023-1.01.2024	%100 USD Yıllık %10 (TL) (09/03/2023)
2.01.2024-...	%100 USD Yıllık %10 (TL) (29/12/2023)

6) Yatırım fonlarının portföy işletmesinden doğan kazançları kurumlar vergisi ve stopajdan muaftır.

D. İLAVE BİLGİLER VE AÇIKLAMALAR

1) Getiri Oranını Etkileyen Piyasa Koşulları

29.12.2023 - 28.06.2024 Dönem Getirisi	Getiri
BIST 100 ENDEKSİ	45,05%
BIST 30 ENDEKSİ	46,99%
BIST-KYD REPO BRÜT ENDEKSİ	27,08%
BIST-KYD DİBS 91 GÜN ENDEKSİ	18,27%
BIST-KYD DİBS 182 GÜN ENDEKSİ	18,74%
BIST-KYD DİBS 365 GÜN ENDEKSİ	17,10%
BIST-KYD DİBS 547 GÜN ENDEKSİ	14,26%
BIST-KYD DİBS TÜM ENDEKSİ	6,87%
BIST-KYD DİBS UZUN ENDEKSİ	3,82%
BIST-KYD ÖSBA SABİT ENDEKSİ	22,89%
BIST-KYD ÖSBA DEĞİŞKEN ENDEKSİ	27,64%
BIST-KYD Kamu Kira Sertifikaları Endeksi	12,26%
BIST-KYD Özel Sektör Kira Sertifikaları Endeksi	21,52%
BIST-KYD 1 Aylık Gösterge Mevduat Endeksi (TL)	27,41%
BIST-KYD 1 Aylık Gösterge Kar Payı TL Endeksi	17,18%
BIST Katılım 50 GETİRİ ENDEKSİ	33,81%
BIST-KYD ALTIN FİYAT AĞIRLIKLILIKLI ORTALAMA	25,05%
BIST-KYD Eurobond USD (TL)	14,38%
BIST-KYD Eurobond EUR (TL)	10,53%
Dolar Kuru	11,51%
Euro Kuru	7,84%

	RAF
Net Basit Getiri	45,06%
Gerçekleşen Fon Toplam Giderleri Oranı	0,48%
Azami Toplam Gider Oranı	-
Kurucu Tarafından Karşılanan Giderlerin Oranı	0,00%
Net Gider Oranı	0,48%
Brüt Getiri	45,55%