

**ROTA PORTFÖY YÖNETİMİ A.Ş.  
TARAFINDAN KURULAN VE YÖNETİLEN  
ROTA PORTFÖY ON YEDİNCİ SERBEST  
(DÖVİZ) FON**

**1 OCAK 2024 - 30 HAZİRAN 2024 DÖNEMİNE AİT  
PERFORMANS SUNUM RAPORU**

Rapor No: SBD/ 320-75

**Rota Portföy On Yedinci Serbest (Döviz) Fon'un  
Yatırım Performansı Konusunda Kamuya Açıklanan Bilgilere İlişkin Rapor**

Rota Portföy On Yedinci Serbest (Döviz) Fon'un ("Fon") 1 Ocak – 30 Haziran 2024 dönemine ilişkin ekte yer alan Performans Sunuş Raporu, Sermaye Piyasası Kurulu'nun VII – 128.5 sayılı Bireysel Portföylerin ve Kolektif Yatırım Kuruluşlarının Performans Sunumuna, Performansa Dayalı Ücretlendirilmesine ve Kolektif Yatırım Kuruluşlarını Notlandırma ve Sıralama Faaliyetlerine ilişkin Esaslar Hakkında Tebliğ'inde ("Tebliğ") yer alan performans sunuş standartlarına ilişkin düzenlemelerine göre tarafımızca incelenmiştir.

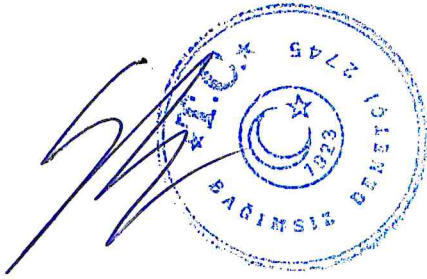
Gerçekleştirmiş olduğumuz inceleme, yukarıda belirtilen döneme ait performans sunuşunu kapsamaktadır. Bu dönem dışında kalan dönemler için bir inceleme yapılmamıştır ve görüş oluşturulmamıştır.

Görüşümüz: 1 Ocak – 30 Haziran 2024 dönemine ait oluşturulmuş olan performans sunuş raporu Fon'un performansını, Tebliğ'de belirtilen performans sunuş standartlarına dair düzenlemelere göre uygun ve doğru olarak hazırlanmıştır.

**Diğer Hususlar**

1 Ocak – 30 Haziran 2024 dönemine ait performans sunuş raporunda sunulan ve performans bilgi hesaplamalarına dayanak teşkil eden finansal bilgiler Türkiye Bağımsız Denetim Standartları'na ("TDS") uygun olarak tam veya sınırlı kapsamlı denetime tabi tutulmamıştır.

**HLB SAYGIN BAĞIMSIZ DENETİM A.Ş.**  
(A member of HLB International)



Servet Gür EYÜPGİLLER, SMMM

Sorumlu Denetçi

İSTANBUL, 31 Temmuz 2024

## ROTA PORTFÖY ON YEDİNCİ SERBEST (DÖVİZ) FON'NA AİT PERFORMANS SUNUM RAPORU

### A. TANITICI BİLGİLER

PORTFÖYE BAKIŞ  
Halka Arz Tarihi : 26.06.2024

### YATIRIM VE YÖNETİME İLİŞKİN BİLGİLER

28.06.2024 tarihi itibarıyla	
Fon Toplam Değeri	357.993.632
Birim Pay Değeri (TRL)	32,837298
Yatırımcı Sayısı	96
Tedavül Oranı (%)	0,01%
Portföy Dağılımı	
Vadeli Mevduat	100,00%
Toplam	100,00%

Fon'un Yatırım Amacı	Portföy Yöneticileri
Fon'un ana amacı, ağırlıklı olarak kamu ve yerli özel ihraççıların döviz cinsinden para ve sermaye piyasası araçlarına yatırım yaparak Amerikan Doları (USD) bazında mutlak getiri yaratmaktır.	Ali Emrah Yücel
En Az Alınabilir Pay Adedi : 1 Adet	Tevfik Eraslan
	Mehmet Sinan Veziroğlu
	Selin Yıldırım
	Didem Maden

Yatırım Stratejisi
Fon'un ana yatırım stratejisi uyarınca, Fon toplam değerinin en az %80' i devamlı olarak T.C. Hazine ve Maliye Bakanlığı tarafından döviz cinsinden ihraç edilen borçlanma araçları ve kira sertifikaları ile yerli ihraççıların döviz cinsinden ihraç edilen para ve sermaye piyasası araçlarına yatırılacaktır.

Yatırım Riskleri
------------------

1) Piyasa Riski: Piyasa riski ile borçlanmayı temsil eden finansal araçların, ortaklık paylarının, diğer menkul kıymetlerin, döviz ve dövize endeksli finansal araçlara dayalı türev sözleşmelere ilişkin taşınan pozisyonların değerinde, faiz oranları, ortaklık payı fiyatları ve döviz kurlarındaki dalgalanmalar nedeniyle meydana gelebilecek zarar riski ifade edilmektedir. Söz konusu risklerin detaylarına aşağıda yer verilmektedir:a- Faiz Oranı Riski: Fon portföyüne faize dayalı varlıkların (borçlanma aracı, ters repo vb) dahil edilmesi halinde, söz konusu varlıkların değerinde piyasalarda yaşanabilecek faiz oranları değişimleri nedeniyle oluşan riski ifade eder.b- Kur Riski: Fon portföyüne yabancı para cinsinden varlıkların dahil edilmesi halinde, döviz kurlarında meydana gelebilecek değişiklikler nedeniyle Fon'un maruz kalacağı zarar olasılığını ifade etmektedir.c- Ortaklık Payı Fiyat Riski: Fon portföyüne ortaklık payı dahil edilmesi halinde, Fon portföyünde bulunan ortaklık paylarının fiyatlarında meydana gelebilecek değişiklikler nedeniyle portföyün maruz kalacağı zarar olasılığını ifade etmektedir.d- Kıymetli Madenler ve Emtiaya Yatırım Yapılmasından Kaynaklanan Risk: Fon portföyünde bulunan altın ve diğer kıymetli madenler, bu madenlere dayalı ihraç edilen para ve sermaye piyasası araçları ile emtiaya dayalı türev ürünlerin fiyatlarında meydana gelebilecek değişiklikler nedeniyle portföyün değer kaybetme olasılığını ifade etmektedir.e- Kar Payı Oranı Riski: Fon portföyüne kira sertifikası, katılma hesabı gibi kâra katılım olanağı sağlayan katılım finans ürünlerinin dahil edilmesi durumunda, söz konusu yatırımların getiri oranındaki değişimler nedeniyle maruz kalınabilecek zarar olasılığıdır.2) Karşı Taraf Riski: Karşı tarafın sözleşmeden kaynaklanan yükümlülüklerini yerine getirmek istememesi ve/veya yerine getirememesi veya takas işlemlerinde ortaya çıkan aksaklıklar sonucunda ödemenin yapılamaması riskini ifade etmektedir.3) Likidite Riski: Fon portföyünde bulunan finansal varlıkların istenildiği anda piyasa fiyatından nakde dönüştürülebilmesi halinde ortaya çıkan zarar olasılığıdır.4) Kaldıraç Yaratan İşlem Riski: Fon portföyüne türev araç (vadeli işlem ve opsiyon sözleşmeleri), saklı türev araç, swap sözleşmesi, varant, sertifika dahil edilmesi, ileri valörlü tahvil/bono ve altın alım işlemlerinde ve diğer herhangi bir yöntemle kaldıraç yaratan benzeri işlemlerde bulunulması halinde, başlangıç yatırımı ile başlangıç yatırımının üzerinde pozisyon alınması sebebi ile fonun başlangıç yatırımından daha yüksek zarar kaydedebileceği olasılığı kaldıraç riskini ifade eder.5) Operasyonel Risk: Operasyonel risk, fonun operasyonel süreçlerindeki aksamalar sonucunda zarar oluşması olasılığını ifade eder. Operasyonel riskin kaynakları arasında kullanılan sistemlerin yetersizliği, başarısız yönetim, personelin hatalı ya da hileli işlemleri gibi kurum içi etkenlerin yanı sıra doğal afetler, rekabet koşulları, politik rejim değişikliği gibi kurum dışı etkenler de olabilir.6) Yoğunlaşma Riski: Belli bir varlığa ve/veya vadeye yoğun yatırım yapılması sonucu fonun bu varlığın ve vadenin içerdiği risklere maruz kalmasıdır.7) Korelasyon Riski: Farklı finansal varlıkların piyasa koşulları altında belirli bir zaman dilimi içerisinde aynı anda değer kazanması ya da kaybetmesine paralel olarak, en az iki farklı finansal varlığın birbirleri ile olan pozitif veya negatif yönlü ilişkileri nedeniyle doğabilecek zarar ihtimalini ifade eder.8) Yasal Risk: Fonun katılma paylarının satıldığı dönemden sonra mevzuatta ve düzenleyici otoritelerin düzenlemelerinde meydana gelebilecek değişikliklerden olumsuz etkilenmesi riskidir.9) İhraççı Riski: Fon portföyüne alınan varlıkların ihraççısının yükümlülüklerini kısmen veya tamamen zamanında yerine getirememesi nedeniyle doğabilecek zarar ihtimalini ifade eder.10) Açığa Satış Riski: Fon portföyü içerisinde açığa satış yapılan finansal enstrümanların piyasa likiditesinin daralması sebebiyle ödünç karşılığı ve/veya doğrudan açığa satış imkanlarının azalması durumunu ifade etmektedir.11) Etik Risk: Dolandırıcılık, suistimal, zimmete para geçirme, hırsızlık gibi nedenler ile Fon'u zarar uğratabilecek kasıtlı eylemler ya da Kurucu'nun itibarını olumsuz etkileyecek suçların (örneğin, kara para aklanması) işlenmesi riskidir.12) Baz Riski: Vadeli işlem kontratlarının cari değeri ile konu olan ilgili finansal enstrüman spot fiyatının aldığı değer arasındaki fiyat farklılığı değişimini ifade etmektedir. Sözleşmede belirlenen vade sonunda vadeli fiyat ile spot fiyat birbirine eşit olmaktadır. Ancak fon portföyü içerisinde yer alan ilgili vadeli finansal enstrümanlarda işlem yapılan tarih ile vade sonu arasında geçen zaman içerisinde vadeli fiyat ile spot fiyat teorik fiyatlamadan farklı olabilmektedir. Dolayısıyla burada Baz Değer'in sözleşme vadesi boyunca göstereceği değişim riskini ifade etmektedir.13) Teminat Riski: Türev araçlar üzerinden alınan bir pozisyonun güvencesi olarak alınan teminatın, teminatı zorunlu haller sebebiyle likidite etmesi halinde piyasaya göre değerlendirme değerinin beklenen türev pozisyon değerini karşılayamaması veya doğrudan, teminatın niteliği ile ilgili olumsuzlukların bulunması olasılığını ortaya çıkması durumudur.14) Opsiyon Duyarlılık Riskleri: Opsiyon portföylerinde risk duyarlılık açısından, çikme konu olan spot finansal ürün fiyat değişiminde çok farklı miktarda risk duyarlılık değişimleri yaşanabilmektedir. Diğer opsiyonun

fiyat deęişiminde çok farklı miktarlarda risk uyandırarak deęişimleri yaşatabilmektedir. Delta, opsiyonun yazıldığı ilgili finansal varlığın fiyatındaki bir birim deęişmenin opsiyon priminde oluşturduğu deęişimi göstermektedir. Gamma; opsiyonun ilgili olduğu varlığın fiyatındaki deęişimin opsiyonun deltasında meydana getirdiđi deęişimi ölçmektedir. Vega; opsiyonun dayanak varlığının fiyat dalgalanmasındaki birim deęişimin opsiyon priminde oluşturduğu deęişimdir. Theta; risk ölçümlerinde büyük önem taşıyan zaman faktörünü ifade eden gösterge olup, opsiyon fiyatının vadeye göre deęişiminin ölçüsüdür. Rho ise faiz oranlarındaki yüzdesel deęişimin opsiyonun fiyatında oluşturduğu deęişimin ölçüsüdür.15) Yapılandırılmış Yatırım / Borçlanma Araçları Riskleri: Yapılandırılmış yatırım/borçlanma araçlarının deęeri ve dönem sonu getirisi faiz ödemesinin yanında dayanak varlığın piyasa performansına bağlıdır. Yapılandırılmış yatırım/borçlanma araçlarının dayanak varlıkları üzerine oluşturulan stratejilerin getirisinin ilgili dönemde negatif olması halinde, yatırımcı vade sonunda hiçbir itfa geliri elde edemeyeceđi gibi, performansla orantılı olarak vade sonunda elde edilen itfa tutarı nominal deęerden daha düşük de olabilir.Bununla birlikte, Yapılandırılmış yatırım/borçlanma araçlarının günlük fiyat oluşumunda piyasa faizlerinde yaşanabilecek deęişimler ve dayanak varlık fiyat deęişimleri de etkili olabilmektedir. Piyasa faizlerinde ve dayanak varlık fiyatında yaşanabilecek dalgalanmalar Yapılandırılmış Yatırım/Borçlanma Araçlarının günlük deęerlemesini etkileyebilmektedir. Fonun Riske Maruz Deęer (RMD) hesaplamalarında türev araçlarla birlikte Yapılandırılmış yatırım/borçlanma araçlarından kaynaklanan piyasa riskleri de dikkate alınır.Yapılandırılmış yatırım/borçlanma araçları yatırımı yapılması halinde karşı taraf riski de mevcuttur. Karşı taraf riski, ihraççı kurumun Yapılandırılmış yatırım/borçlanma aracından kaynaklanan yükümlülüklerini yerine getirememesi riskini ifade eder. Karşı taraf riskini minimum seviyede tutabilmek adına, Yapılandırılmış yatırım/borçlanma araçları yatırımlarında ihraççının ve/veya varsa yatırım aracının Fon Tebliđi'nin 32'nci maddesinde belirtilen derecelendirme notuna sahip olması koşulu aranır.16) Salgın Hastalık Riski: Koronavirüs veya benzeri bir salgın hastalıktan kaynaklanan sokađa çıkma yasađı, bazı işyerlerinin kapatılması gibi riskleri içerir.

## B. PERFORMANS BİLGİSİ

### PERFORMANS BİLGİSİ

YILLAR	Toplam Getiri (%)	Eşik Değer Getirisi (%)	Enflasyon Oranı (%) (TÜFE) (*)	Portföyün Zaman İçinde Standart Sapması (%) (**)	Eşik Değerin Standart Sapması (%) (**)	Bilgi Rasyosu	Sunuma Dahil Dönem Sonu Portföyün Toplam Değeri / Net Aktif Değeri
2024 (***)	-0,203%	-0,215%	0,217%	0,112%	0,0911%	0,2895	357.993.632,03

### PERFORMANS BİLGİSİ USD

YILLAR	Toplam Getiri (%)	Karşılaştırma Ölçütünün / Eşik Değerinin Getirisi (%)	Enflasyon Oranı (%) (TÜFE) (*)	Portföyün Zaman İçinde Standart Sapması (%) (**)	Karşılaştırma Ölçütünün / Eşik Değerinin Standart Sapması (%) (**)	Bilgi Rasyosu	Sunuma Dahil Dönem Sonu Portföyün Toplam Değeri / Net Aktif Değeri
2024	0,034%	0,021%	0,217%	0,012%	0,0094%	0,2891	10.905.728,72

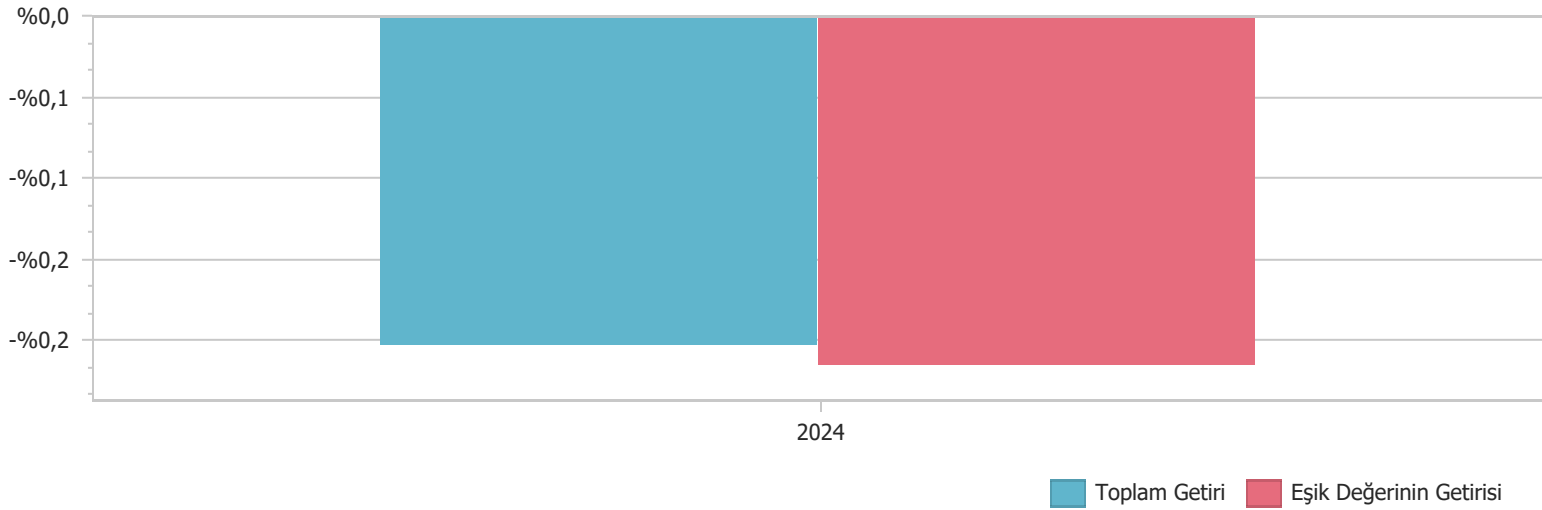
(\*) Enflasyon oranı TÜİK tarafından açıklanan 12 aylık TÜFE'nin dönemsel oranıdır.

(\*\*) Portföyün ve eşik değerinin standart sapması dönemdeki günlük getiriler üzerinden hesaplanmıştır.

(\*\*\*) İlgili veriler 26.06.2024 tarihinden rapor tarihine kadar olan değerleri vermektedir.

(\*\*\*\*\*) 26.06.2024 tarihi itibarıyla USD fiyat açıklamaya başlamıştır.

### PERFORMANS GRAFİĞİ



**GEÇMİŞ GETİRİLER GELECEK DÖNEM PERFORMANSI İÇİN BİR GÖSTERGE SAYILMAZ.**

### C. DİPNOTLAR

1) Rota Portföy Yönetimi A.Ş.'nin ana faaliyet konusu, SPKn ve ilgili mevzuat hükümleri çerçevesinde yatırım fonlarının kurulması ve yönetimidir. Ayrıca, yatırım ortaklıklarının, 28/3/2001 tarihli ve 4632 sayılı Bireysel Emeklilik Tasarruf ve Yatırım Sistemi Kanunu kapsamında kurulan emeklilik yatırım fonlarının ve bunların muadili yurt dışında kurulmuş yabancı kolektif yatırım kuruluşlarının portföylerinin yönetimi de ana faaliyet konusu kapsamındadır. Şirket, sermaye piyasası mevzuatında yer alan şartları sağlamak ve Sermaye Piyasası Kurulundan ("Kurul") gerekli izin ve/veya yetki belgelerini almak kaydıyla portföy yöneticiliği, yatırım danışmanlığı ve kurucusu olduğu yatırım fonlarının katılma payları dahil olmak üzere fon katılma payları ile değişken sermayeli yatırım ortaklıklarının paylarının pazarlanması ve dağıtılması faaliyetinde bulunabilir.

2) Fon Portföyü'nün yatırım amacı, yatırımcı riskleri ve stratejisi "Tanıtıcı Bilgiler" bölümünde belirtilmiştir.

3) Fon 26.06.2024 - 28.06.2024 döneminde net %-0,20 oranında getiri sağlarken, eşik değerinin getirisi aynı dönemde %-0,22 olmuştur. Sonuç olarak Fon'un nispi getirisi %0,01 olarak gerçekleşmiştir.

Toplam Getiri : Fonun ilgili dönemdeki birim pay değerindeki yüzdesel getiriyi ifade etmektedir.

Eşik Değerinin Getirisi : Fonun eşik değerinin ilgili dönem içerisinde belirtilen varlık dağılımları ile ağırlıklandırılarak hesaplanmış olan yüzdesel getirisini ifade etmektedir.

Nispi Getiri : Performans sonu dönemi itibarıyla hesaplanan portföy getiri oranı ile karşılaştırma ölçütünün getiri oranı arasındaki farkı ifade etmektedir.

4) Yönetim ücretleri, vergi, saklama ücretleri ve diğer faaliyet giderlerinin günlük brüt portföy değerine oranının ağırlıklı ortalaması aşağıdaki gibidir.

26.06.2024 - 28.06.2024 döneminde :	Portföy Değerine Oranı (%)	TL Tutar
Fon Yönetim Ücreti	0,005754%	41.201,05
Denetim Ücreti Giderleri	0,000073%	521,20
Saklama Ücreti Giderleri	0,000329%	2.353,86
Aracılık Komisyonu Giderleri	0,000000%	0,00
Kurul Kayıt Ücreti	0,000110%	786,80
Diğer Faaliyet Giderleri	0,000045%	320,00
Toplam Faaliyet Giderleri	45.182,91	
Ortalama Fon Toplam Değeri	238.688.571,01	
Toplam Faaliyet Giderleri / Ortalama Fon Toplam Değeri	0,018930%	

5) Performans sunum döneminde Fon'a ilişkin yatırım stratejisi değişikliği yapılmamıştır.

Kıstas Dönemi	Kıstas Bilgisi
26.06.2024-...	%10 BIST-KYD Kamu Eurobond USD (TL) + %90 BIST-KYD ÖSBA Eurobond USD (TL)

6) Yatırım fonlarının portföy işletmesinden doğan kazançları kurumlar vergisi ve stopajdan muaftır.

## D. İLAVE BİLGİLER VE AÇIKLAMALAR

### 1) Getiri Oranını Etkileyen Piyasa Koşulları

26.06.2024 - 28.06.2024 Dönem Getirisi	Getiri
BIST 100 ENDEKSİ	1,54%
BIST 30 ENDEKSİ	1,20%
BIST-KYD REPO BRÜT ENDEKSİ	0,57%
BIST-KYD DİBS 91 GÜN ENDEKSİ	0,45%
BIST-KYD DİBS 182 GÜN ENDEKSİ	0,06%
BIST-KYD DİBS 365 GÜN ENDEKSİ	0,78%
BIST-KYD DİBS 547 GÜN ENDEKSİ	0,66%
BIST-KYD DİBS TÜM ENDEKSİ	0,49%
BIST-KYD DİBS UZUN ENDEKSİ	0,52%
BIST-KYD ÖSBA SABİT ENDEKSİ	0,25%
BIST-KYD ÖSBA DEĞİŞKEN ENDEKSİ	0,28%
BIST-KYD Kamu Kira Sertifikaları Endeksi	0,14%
BIST-KYD Özel Sektör Kira Sertifikaları Endeksi	0,23%
BIST-KYD 1 Aylık Gösterge Mevduat Endeksi (TL)	0,60%
BIST-KYD 1 Aylık Gösterge Kar Payı TL Endeksi	0,37%
BIST Katılım 50 GETİRİ ENDEKSİ	0,66%
BIST-KYD ALTIN FİYAT AĞIRLIKLILIKLI ORTALAMA	-0,31%
BIST-KYD Eurobond USD (TL)	-0,28%
BIST-KYD Eurobond EUR (TL)	-0,14%
Dolar Kuru	-0,24%
Euro Kuru	-0,15%

	ROS
Net Basit Getiri	-0,20%
Gerçekleşen Fon Toplam Giderleri Oranı	0,02%
Azami Toplam Gider Oranı	-
Kurucu Tarafından Karşılanaan Giderlerin Oranı	0,00%
Net Gider Oranı	0,02%
Brüt Getiri	-0,18%