

**ROTA PORTFÖY YÖNETİMİ A.Ş.
TARAFINDAN KURULAN VE YÖNETİLEN
ROTA PORTFÖY İKİNCİ SERBEST (TL) FON**

1 OCAK 2024 - 30 HAZİRAN 2024 DÖNEMİNE AİT
PERFORMANS SUNUM RAPORU

Rapor No: SBD/ 309-64

**Rota Portföy İkinci Serbest (TL) Fon'un
Yatırım Performansı Konusunda Kamuya Açıklanan Bilgilere İlişkin Rapor**

Rota Portföy İkinci Serbest (TL) Fon'un ("Fon") 1 Ocak – 30 Haziran 2024 dönemine ilişkin ekte yer alan Performans Sunuş Raporu, Sermaye Piyasası Kurulu'nun VII – 128.5 sayılı Bireysel Portföylerin ve Kolektif Yatırım Kuruluşlarının Performans Sunumuna, Performansa Dayalı Ücretlendirilmesine ve Kolektif Yatırım Kuruluşlarını Notlandırma ve Sıralama Faaliyetlerine ilişkin Esaslar Hakkında Tebliğ'inde ("Tebliğ") yer alan performans sunuş standartlarına ilişkin düzenlemelerine göre tarafımızca incelenmiştir.

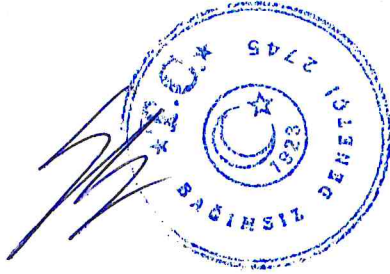
Gerçekleştirmiş olduğumuz inceleme, yukarıda belirtilen döneme ait performans sunuşunu kapsamaktadır. Bu dönem dışında kalan dönemler için bir inceleme yapılmamıştır ve görüş oluşturulmamıştır.

Görüşümüz: 1 Ocak – 30 Haziran 2024 dönemine ait oluşturulmuş olan performans sunuş raporu Fon'un performansını, Tebliğ'de belirtilen performans sunuş standartlarına dair düzenlemelere göre uygun ve doğru olarak hazırlanmıştır.

Diğer Hususlar

1 Ocak – 30 Haziran 2024 dönemine ait performans sunuş raporunda sunulan ve performans bilgi hesaplamalarına dayanak teşkil eden finansal bilgiler Türkiye Bağımsız Denetim Standartları'na ("TDS") uygun olarak tam veya sınırlı kapsamlı denetime tabi tutulmamıştır.

HLB SAYGIN BAĞIMSIZ DENETİM A.Ş.
(A member of HLB International)



Servet Gür EYÜPGİLLER, SMMM

Sorumlu Denetçi

İSTANBUL, 31 Temmuz 2024

ROTA PORTFÖY İKİNCİ SERBEST (TL) FON'NA AİT PERFORMANS SUNUM RAPORU

A. TANITICI BİLGİLER

PORTFÖYE BAKIŞ
Halka Arz Tarihi : 3.06.2022

YATIRIM VE YÖNETİME İLİŞKİN BİLGİLER

28.06.2024 tarihi itibarıyla	
Fon Toplam Değeri	221.013.841
Birim Pay Değeri (TRL)	2,050691
Yatırımcı Sayısı	67
Tedavül Oranı (%)	21,56%

Portföy Dağılımı	
Borçlanma Araçları	79,78%
- Özel Sektör Borçlanma Araçları	69,10%
- Vdmk	6,14%
- Özel Sektör Kira Sertifikası	2,34%
- Finansman Bonusu	2,20%
Ters Repo	11,53%
Ortaklık Payları	6,19%
- Hava Yolları Ve Hizmetleri	2,02%
- Bankacılık	1,50%
- Demir, Çelik Temel	1,44%
- İnşaat, Taahhüt	0,53%
- Petrol Ve Petrol Ürünleri	0,53%
- Holding	0,16%
Yatırım Fonu Katılma Payları	1,11%
Teminat	1,04%
Takasbank Para Piyasası İşlemleri	0,35%
Futures	0,00%
Toplam	100,00%

Fon'un Yatırım Amacı	Portföy Yöneticileri
Fon portföyüne dahil edilen varlıklar kamu ve özel sektör bonoları ve para piyasası enstürmanlarından seçilerek yatırımcısına düzenli getiri imkanı sağlamayı hedefler. Piyasa öngörülerini doğrultusunda Türk payları ve vadeli işlemler ile fonun getirisinin artırılması hedeflenmiştir.	Ali Emrah Yücel
	Tevfik Eraslan
	Mehmet Sinan Veziroğlu
En Az Alınabilir Pay Adedi : 1 Adet	Selin Yıldırım

Yatırım Stratejisi
Fon portföyünde yalnızca Türk lirası cinsinden varlıklar ve işlemler yer alacaktır. Fon portföyünde yabancı para birimi cinsinden varlık ve altın ile diğer kıymetli madenler ve bunlara dayalı sermaye piyasası araçları bulunmayacaktır. Ayrıca, fon portföyünde yabancı para birimi cinsinden varlık ve altın ile diğer kıymetli madenler ve bunlara dayalı sermaye piyasası araçlarına yönelik organize ve tezgahüstü türev araçlara yer verilmeyecektir. Fon portföyünün yönetiminde ve yatırım yapılacak sermaye piyasası araçlarının seçiminde, Tebliğ'in 4. maddesinde belirtilen varlık ve işlemlerin, yabancı para birimi cinsinden varlık ve altın ile diğer kıymetli madenler ve bunlara dayalı sermaye piyasası araçları dışındakiler ile 6. maddesinde tanımlanan fon türlerinden serbest şemsiye fon niteliğine uygun bir portföy oluşturulması esas alınır. Fon, Tebliğ'in 25. maddesinde yer alan serbest fonlara dair esaslara uyulur. Fon'un likidite veya vade açısından bir yönetim kısıtlaması yoktur. Fon yatırım öngörüsü doğrultusunda sermaye piyasası araçlarına, Kurulca uygun görülen diğer yatırım araçlarına, taraf olunacak sözleşmelere, finansal işlemlere ve menkul kıymetlere yatırım yaparak sermaye kazancı sağlamak ve portföy değerini artırmayı amaçlamaktadır. Fon portföyüne yapılacak ve alınacak işlemler olarak yalnızca TL olması koşuluyla; Sermaye Piyasası Kurulu tarafından teminat olarak kabul edilen varlıklara dayalı olan repo ve ters repo işlemleri (menkul kıymet tercihi ve pay senedi repo/ters repo işlemleri dahil), Takasbank Para Piyasası ve/veya yurtiçi organize para piyasası işlemleri, devlet iç borçlanma senetleri, Türkiye'de mukim şirketler tarafından ihraç edilen özel sektör menkul kıymetleri (ortaklık payları ve borçlanma araçları), mevduat/katılma hesapları, kredi riskine dayalı yatırım araçları (CLN), kamu ve/veya özel sektör tarafından ihraç edilen kira sertifikaları ile ipotéje ve/veya varlığa dayalı menkul kıymetler ve/veya ipotek ve/veya varlık teminatlı menkul kıymetler, yurtdışı ihraççıların çıkarmış olduğu TL cinsi menkul kıymetler, varantlar, sertifikalar ve söz konusu varlıklara ve/veya söz konusu varlıklar üzerinden oluşturulan endekslere dayalı swap işlemleri/sözleşmeleri dahil türev araçlar, yapılandırılmış yatırım araçları ile yurtiçinde kurulmuş girişim sermayesi yatırım fonları ile unvanında TL ibaresi bulunan yatırım fonları, borsa yatırım fonları, gayrimenkul yatırım fonları ve hisse senedi yoğun fon, para piyasası fonu, kısa vadeli borçlanma araçları ve kısa vadeli kira sertifikaları fonu katılma payları ile her türlü yatırım ortaklığı paylarına yatırım yapılabilir. Ayrıca, fon portföyünde, sözü geçen tüm varlıklara ve/veya bu varlıklar üzerinden oluşturulan endekslere yönelik organize ve/veya tezgahüstü türev araçlara da yer verilebilecektir. Şu kadar ki, türev işlemlerinin hiçbir tarafı yabancı para birimi cinsinden varlık ve altın ile diğer kıymetli madenler ve bunlara dayalı sermaye piyasası araçlarından oluşturulamaz.

Yatırım Riskleri
1) Piyasa Riski: Piyasa riski ile borçlanmayı temsil eden finansal araçların, ortaklık paylarının, diğer menkul kıymetlerin, TL finansal araçlara dayalı türev sözleşmelere ilişkin taşınan pozisyonların değerinde, faiz oranları ve ortaklık paylarındaki fiyat dalgalanmalar nedeniyle meydana gelebilecek zarar riski ifade edilmektedir. Söz konusu risklerin detaylarına aşağıda yer verilmektedir: a- Faiz Oranı Riski: Fon portföyüne faize dayalı varlıkların (borçlanma aracı, ters repo vb) dahil edilmesi halinde, söz konusu varlıkların değerinde piyasalarda yaşanabilecek faiz oranları değişimleri nedeniyle oluşan riski ifade eder. b- Ortaklık Payı Fiyat Riski: Fon portföyüne ortaklık payı dahil edilmesi halinde, Fon portföyünde bulunan ortaklık paylarının fiyatlarında meydana gelebilecek değişiklikler nedeniyle portföyün maruz kalacağı zarar olasılığını ifade etmektedir. c- Kar Payı Oranı Riski: Fon portföyüne kira sertifikası, katılma hesabı gibi kâra katılım olanağı sağlayan katılım finans ürünlerinin dahil edilmesi durumunda, söz konusu yatırımların getiri oranındaki değişimler nedeniyle maruz kalınabilecek zarar olasılığıdır.2) Karşı Taraf Riski: Karşı tarafın sözleşmeden kaynaklanan yükümlülüklerini yerine getirmek istememesi ve/veya yerine getirememesi veya takas işlemlerinde ortaya çıkan aksaklıklar sonucunda ödemenin yapılamaması riskini ifade etmektedir. 3) Likidite Riski: Fon portföyünde bulunan finansal varlıkların istenildiği anda piyasa fiyatından nakde dönüştürülememesi halinde ortaya çıkan zarar olasılığıdır.4) Kaldıraç Yaratan İşlem Riski: Fon portföyüne türev araç (vadeli işlem ve opsiyon sözleşmeleri), saklı türev araç, swap sözleşmesi, varant, sertifika dahil edilmesi, ileri valörlü tahvil/bono alım işlemlerinde ve diğer herhangi bir yöntemle kaldıraç yaratan benzeri işlemlerde bulunulması halinde, başlangıç yatırımı ile başlangıç yatırımının üzerinde pozisyon alınması sebebi ile fonun başlangıç yatırımından daha yüksek zarar kaydedebilme olasılığı kaldıraç riskini ifade eder.5) Operasyonel Risk: Operasyonel risk, fonun operasyonel süreçlerindeki aksamalar sonucunda zarar oluşması olasılığını ifade eder. Operasyonel riskin kaynakları arasında kullanılan sistemlerin yetersizliği, başarısız yönetim, personelin hatalı ya da hileli işlemleri gibi kurum içi etkenlerin yanı sıra doğal afetler, rekabet koşulları, politik rejim değişikliği gibi kurum dışı etkenler de olabilir.6) Yoğunlaşma Riski: Belli bir varlığa ve/veya vadeye yoğun yatırım yapılması sonucu fonun bu varlığın ve vadenin içerdiği risklere maruz kalmasıdır.7) Korelasyon Riski: Farklı finansal varlıkların piyasa koşulları altında belirli bir zaman dilimi içerisinde aynı anda değer kazanması ya da kaybetmesine paralel olarak, en az iki farklı finansal varlığın birbirleri ile olan pozitif

veya negatif yonlu iiiişkileri nedeniyle dogabilecek zarar intimalini ifade eder.8) Yasal Risk: Fonun katılma paylarının satıldığı dönemden sonra mevzuatta ve düzenleyici otoritelerin düzenlemelerinde meydana gelebilecek deęişiklerden olumsuz etkilenmesi riskidir.9) İhraççı Riski: Fon portföyüne alınan varlıkların ihraççısının yükümlülüklerini kısmen veya tamamen zamanında yerine getirememesi nedeniyle doğabilecek zarar ihtimalini ifade eder.10) Açığa Satış Riski: Fon portföyü içerisinde açıkta satış yapılan finansal enstrümanların piyasa likiditesinin daralması sebebiyle ödünç karşılığı ve/veya doğrudan açığa satış imkanlarının azalması durumunu ifade etmektedir.11) Etik Risk: Dolandırıcılık, suistimal, zimmete para geçirme, hırsızlık gibi nedenler ile Fon'u zarara uğratabilecek kasıtlı eylemler ya da Kurucu'nun itibarını olumsuz etkileyecek suçların (örneğin, kara para aklanması) işlenmesi riskidir. 12) Baz Riski: Vadeli işlem kontratlarının cari değeri ile konu olan ilgili finansal enstrüman spot fiyatının aldığı değer arasındaki fiyat farklılığı deęişimini ifade etmektedir. Sözleşmede belirlenen vade sonunda vadeli fiyat ile spot fiyat birbirine eşit olmaktadır. Ancak fon portföyü içerisinde yer alan ilgili vadeli finansal enstrümanlarda işlem yapılan tarih ile vade sonu arasında geçen zaman içerisinde vadeli fiyat ile spot fiyat teorik fiyatlamadan farklı olabilmektedir. Dolayısı ile burada Baz Deęer'in sözleşme vadesi boyunca göstereceęi deęişim riskini ifade etmektedir. 13) Teminat Riski: Türev araçlar üzerinden alınan bir pozisyonun güvencesi olarak alınan teminatın, teminatı zorunlu haller sebebiyle likidite etmesi halinde piyasaya göre deęerleme deęerinin beklenen türev pozisyon deęerini karşılayamaması veya doğrudan, teminatın nitelięi ile ilgili olumsuzlukların bulunması olasılıęının ortaya çıkması durumudur.14) Opsiyon Duyarlılık Riskleri: Opsiyon portföylerinde risk duyarlılıkları arasında, işleme konu olan spot finansal ürün fiyat deęişiminde çok farklı miktarda risk duyarlılık deęişimleri yaşanabilmektedir. Delta; opsiyonun yazıldığı ilgili finansal varlığın fiyatındaki bir birim deęişiminin opsiyon priminde oluşturduğu deęişimi göstermektedir. Gamma; opsiyonun ilgili olduęu varlığın fiyatındaki deęişimin opsiyonun deltasında meydana getirdięi deęişimi ölçmektedir. Vega; opsiyonun dayanak varlığının fiyat dalgalanmasındaki birim deęişiminin opsiyon priminde oluşturduğu deęişimdir. Theta; risk ölçümlerinde büyük önem taşıyan zaman faktörünü ifade eden gösterge olup, opsiyon fiyatının vadeye göre deęişiminin ölçüsüdür. Rho ise faiz oranlarındaki yüzdesel deęişimin opsiyonun fiyatında oluşturduğu deęişimin ölçüsüdür. 15) Yapılandırılmış Yatırım / Borçlanma Araçları Riskleri: Yapılandırılmış yatırım/borçlanma araçlarının değeri ve dönem sonu getirisi faiz ödemesinin yanında dayanak varlığın piyasa performansına baęlıdır. Yapılandırılmış yatırım/borçlanma araçlarının dayanak varlıkları üzerine oluşturulan stratejilerin getirisinin ilgili dönemde negatif olması halinde, yatırımcı vade sonunda hiçbir itfa geliri elde edemeyeceęi gibi, performansla orantılı olarak vade sonunda elde edilen itfa tutarı nominal deęerden daha düşük de olabilir.15) Salgın Hastalık Riski: Koronavirüs veya benzeri bir salgın hastalıktan kaynaklanan sokaęa çıkma yasaęı, bazı işyerlerinin kapatılması gibi riskleri içerir.

B. PERFORMANS BİLGİSİ

PERFORMANS BİLGİSİ

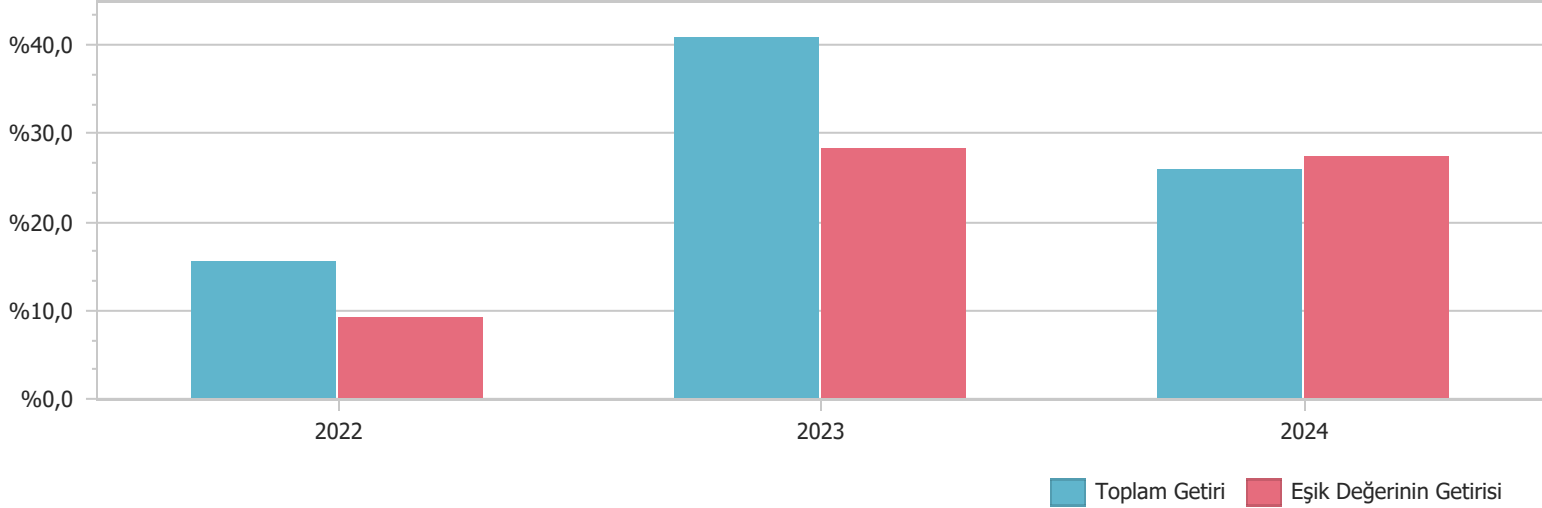
YILLAR	Toplam Getiri (%)	Eşik Değer Getirisi (%)	Enflasyon Oranı (%) (TÜFE) (*)	Portföyün Zaman İçinde Standart Sapması (%) (**)	Eşik Değerin Standart Sapması (%) (**)	Bilgi Rasyosu	Sunuma Dahil Dönem Sonu Portföyün Toplam Değeri / Net Aktif Değeri
2022	15,537%	9,161%	20,526%	0,129%	0,0372%	0,3091	113.072.516,91
2023	40,914%	28,334%	64,773%	0,089%	0,0726%	0,8106	337.422.784,35
2024 (***)	25,905%	27,407%	24,735%	0,117%	0,1411%	-0,2682	221.013.841,47

(*) Enflasyon oranı TÜİK tarafından açıklanan 12 aylık TÜFE'nin dönemsel oranıdır.

(**) Portföyün ve eşik değerinin standart sapması dönemdeki günlük getiriler üzerinden hesaplanmıştır.

(***) İlgili veriler sene başından itibaren rapor tarihine kadar olan değerleri vermektedir.

PERFORMANS GRAFİĞİ



GEÇMİŞ GETİRİLER GELECEK DÖNEM PERFORMANSI İÇİN BİR GÖSTERGE SAYILMAZ.

C. DİPNOTLAR

1) Rota Portföy Yönetimi A.Ş.'nin ana faaliyet konusu, SPKn ve ilgili mevzuat hükümleri çerçevesinde yatırım fonlarının kurulması ve yönetimidir. Ayrıca, yatırım ortaklıklarının, 28/3/2001 tarihli ve 4632 sayılı Bireysel Emeklilik Tasarruf ve Yatırım Sistemi Kanunu kapsamında kurulan emeklilik yatırım fonlarının ve bunların muadili yurt dışında kurulmuş yabancı kolektif yatırım kuruluşlarının portföylerinin yönetimi de ana faaliyet konusu kapsamındadır. Şirket, sermaye piyasası mevzuatında yer alan şartları sağlamak ve Sermaye Piyasası Kurulundan ("Kurul") gerekli izin ve/veya yetki belgelerini almak kaydıyla portföy yöneticiliği, yatırım danışmanlığı ve kurucusu olduğu yatırım fonlarının katılma payları dahil olmak üzere fon katılma payları ile değişken sermayeli yatırım ortaklıklarının paylarının pazarlanması ve dağıtılması faaliyetinde bulunabilir.

2) Fon Portföyü'nün yatırım amacı, yatırımcı riskleri ve stratejisi "Tanıtıcı Bilgiler" bölümünde belirtilmiştir.

3) Fon 1.01.2024 - 28.06.2024 döneminde net %25,90 oranında getiri sağlarken, eşik değerinin getirisi aynı dönemde %27,41 olmuştur. Sonuç olarak Fon'un nispi getirisi %-1,50 olarak gerçekleşmiştir.

Toplam Getiri : Fonun ilgili dönemdeki birim pay değerindeki yüzdesel getiriyi ifade etmektedir.

Eşik Değerinin Getirisi : Fonun eşik değerinin ilgili dönem içerisinde belirtilen varlık dağılımları ile ağırlıklandırılarak hesaplanmış olan yüzdesel getirisini ifade etmektedir.

Nispi Getiri : Performans sonu dönemi itibarıyla hesaplanan portföy getiri oranı ile karşılaştırma ölçütünün getiri oranı arasındaki farkı ifade etmektedir.

4) Yönetim ücretleri, vergi, saklama ücretleri ve diğer faaliyet giderlerinin günlük brüt portföy değerine oranının ağırlıklı ortalaması aşağıdaki gibidir.

1.01.2024 - 28.06.2024 döneminde :	Portföy Değerine Oranı (%)	TL Tutar
Fon Yönetim Ücreti	0,002899%	1.483.404,37
Denetim Ücreti Giderleri	0,000018%	9.259,70
Saklama Ücreti Giderleri	0,000250%	127.800,55
Aracılık Komisyonu Giderleri	0,000267%	136.865,74
Kurul Kayıt Ücreti	0,000051%	25.868,24
Diğer Faaliyet Giderleri	0,000051%	26.240,95
Toplam Faaliyet Giderleri	1.809.439,55	
Ortalama Fon Toplam Değeri	284.264.726,17	
Toplam Faaliyet Giderleri / Ortalama Fon Toplam Değeri	0,636533%	

5) Performans sunum döneminde Fon'a ilişkin yatırım stratejisi değişikliği yapılmamıştır.

Kıstas Dönemi	Kıstas Bilgisi
3.06.2022-1.01.2023	%100 BIST-KYD 1 Aylık Mevduat (TL) Endeksi (02/06/2022)
2.01.2023-1.01.2024	%100 BIST-KYD 1 Aylık Mevduat (TL) Endeksi (30/12/2022)
2.01.2024-...	%100 BIST-KYD 1 Aylık Mevduat (TL) Endeksi (29/12/2023)

6) Yatırım fonlarının portföy işletmesinden doğan kazançları kurumlar vergisi ve stopajdan muaftır.

D. İLAVE BİLGİLER VE AÇIKLAMALAR

1) Getiri Oranını Etkileyen Piyasa Koşulları

29.12.2023 - 28.06.2024 Dönem Getirisi	Getiri
BIST 100 ENDEKSİ	45,05%
BIST 30 ENDEKSİ	46,99%
BIST-KYD REPO BRÜT ENDEKSİ	27,08%
BIST-KYD DİBS 91 GÜN ENDEKSİ	18,27%
BIST-KYD DİBS 182 GÜN ENDEKSİ	18,74%
BIST-KYD DİBS 365 GÜN ENDEKSİ	17,10%
BIST-KYD DİBS 547 GÜN ENDEKSİ	14,26%
BIST-KYD DİBS TÜM ENDEKSİ	6,87%
BIST-KYD DİBS UZUN ENDEKSİ	3,82%
BIST-KYD ÖSBA SABİT ENDEKSİ	22,89%
BIST-KYD ÖSBA DEĞİŞKEN ENDEKSİ	27,64%
BIST-KYD Kamu Kira Sertifikaları Endeksi	12,26%
BIST-KYD Özel Sektör Kira Sertifikaları Endeksi	21,52%
BIST-KYD 1 Aylık Gösterge Mevduat Endeksi (TL)	27,41%
BIST-KYD 1 Aylık Gösterge Kar Payı TL Endeksi	17,18%
BIST Katılım 50 GETİRİ ENDEKSİ	33,81%
BIST-KYD ALTIN FİYAT AĞIRLIKLI ORTALAMA	25,05%
BIST-KYD Eurobond USD (TL)	14,38%
BIST-KYD Eurobond EUR (TL)	10,53%
Dolar Kuru	11,51%
Euro Kuru	7,84%

	RPT
Net Basit Getiri	25,90%
Gerçekleşen Fon Toplam Giderleri Oranı	0,64%
Azami Toplam Gider Oranı	-
Kurucu Tarafından Karşılanan Giderlerin Oranı	0,00%
Net Gider Oranı	0,64%
Brüt Getiri	26,54%