

Rota Portföy Birinci Kısa Vadeli Serbest Fon'u

Yatırım Performansı Konusunda Kamuya Açıklanan Bilgilere İlişkin Rapor

Rota Portföy Birinci Kısa Vadeli Serbest Fon'un ("Fon") 18 Haziran 2025 - 30 Haziran 2025 tarihinde sona eren hesap dönemine ait ekteki performans sunuş raporunu Sermaye Piyasası Kurulu'nun VII-128.5 sayılı Bireysel Portföylerin ve Kolektif Yatırım Kuruluşlarının Performans Sunumuna, Performansa Dayalı Ücretlendirilmesine ve Kolektif Yatırım Kuruluşlarını Notlandırma ve Sıralama Faaliyetlerine ilişkin Esaslar Hakkında Tebliğ'inde ("Tebliğ") yer alan performans sunuş standartlarına ilişkin düzenlemeleri çerçevesinde incelemiş bulunuyoruz.

İncelememiz sadece yukarıda belirtilen döneme ait performans sunuşunu kapsamaktadır. Bunun dışında kalan dönemler için inceleme yapılmamış ve görüş oluşturulmamıştır.

Görüşümüze göre Fon'un 18 Haziran 2025 - 30 Haziran 2025 hesap dönemine ait performans sunuş raporu, Rota Portföy Birinci Kısa Vadeli Serbest Fon'un performansını ilgili Tebliğin performans sunuş standartlarına ilişkin düzenlemelerine uygun olarak doğru bir biçimde yansıtmaktadır.

Diğer Hususlar

18 Haziran - 30 Haziran 2025 dönemine ait performans sunuş raporunda sunulan ve performans bilgi hesaplamalarına dayanak teşkil eden finansal bilgiler Türkiye Bağımsız Denetim Standartları'na (BDS) uygun olarak tam veya sınırlı kapsamlı denetime tabi tutulmamıştır.

Yeditepe Bağımsız Denetim ve Yeminli Mali Müşavirlik A.Ş.
(Associate member of PRAXITY AISBL)

Hüseyin Çetin, YMM
Sorumlu Denetçi

28 Temmuz 2025, İstanbul

ROTA PORTFÖY BİRİNCİ KISA VADELİ SERBEST FON'A AİT PERFORMANS SUNUM RAPORU**A. TANITICI BİLGİLER**

PORTFÖYE BAKIŞ
Halka Arz Tarihi : 17.06.2025

YATIRIM VE YÖNETİME İLİŞKİN BİLGİLER

30.06.2025 tarihi itibarıyla	
Fon Toplam Değeri	50.545.060
Birim Pay Değeri (TRL)	1,016618
Yatırımcı Sayısı	14
Tedavül Oranı (%)	4,97%
Portföy Dağılımı	
Vadeli Mevduat	60,18%
Borçlanma Araçları	39,82%
- Özel Sektör Borçlanma Araçları	39,82%
Toplam	100,00%

Fon'un Yatırım Amacı	Portföy Yöneticileri
Fon, yatırımcısına düzenli getiri imkânı ve günlük nakde dönüşüm olanağı sağlamayı hedeflemektedir. Bu çerçevede; makroekonomik konjonktür, uygulanan para politikaları ve piyasa beklentileri dikkate alınarak fonun iç verimini çoklayıcı nitelikte portföy oluşturulması amaçlanacaktır. Fon portföyünün aylık ortalama vadesi 25-90 gün arasında olacaktır. Fon portföyünün dağılımı serbest fon niteliğine uygun şekilde bir esnek bir şekilde oluşturulabilecektir.	Didem Maden Selin Yıldırım
En Az Alınabilir Pay Adedi : 100 Adet	

Fon portföyüne alınacak finansal varlıklar Sermaye Piyasası Kurulu'nun düzenlemelerine ve bu izahnamede belirtilen esaslara uygun olarak seçilir ve portföy yöneticisi tarafından mevzuata uygun olarak yönetilir. Fon portföyünün yönetiminde ve yatırım yapılacak sermaye piyasası araçlarının seçiminde, Tebliğin 4. maddesinde belirtilen varlıklar ve işlemler ile 6. maddesinde tanımlanan fon türlerinden Serbest Şemsiye Fon niteliğine uygun bir portföy oluşturulması esas alınır. Fon, Tebliğ'in 25. maddesinde yer alan serbest fonlara dair esaslara uyacaktır. Fon'un yatırım stratejisi: Fon, yatırımcısına düzenli getiri imkanı ve günlük nakde dönüşüm olanağı sağlamayı hedeflemektedir. Bu çerçevede; makroekonomik konjonktür, uygulanan para politikaları ve piyasa beklentileri dikkate alınarak fonun içerimini çoklayıcı nitelikte portföy oluşturulması amaçlanacaktır. Fon'un likidite açısından bir yönetim kısıtlaması yoktur. Fon portföyünün dağılımı belirlenirken, serbest fon niteliğine uygun şekilde bir veya birden fazla varlık sınıfına ağırlık verilebilecek, varlık dağılımı piyasa koşullarına göre esnek bir şekilde değiştirilebilecektir. Fon portföyünün aylık ağırlıklı ortalama vadesi en az 25, en fazla 90 gün olacaktır. Fon portföyüne vadeye kalan gün sayısı hesaplanamayan varlıklar dahil edilmez. Repo/ters repo, vadeli mevduat, Takasbank Para Piyasası İşlemleri ve yurt içi organize para piyasası işlemleri ile diğer para piyasası işlem ve enstrümanları, kamu ve/veya özel sektör borçlanma araçları/kira sertifikaları, varlığa dayalı menkul kıymetler, varlık teminatlı menkul kıymetler, ipoteğe dayalı ve ipotek teminatlı menkul kıymetler yurt dışında ihraç olan menkul kıymetler, gelir ortaklığı senetleri, yapılandırılmış yatırım araçları ile sertifikalara yatırım yapılabilir. Bu varlıklara dayalı veya bu varlıklardan oluşan endekslerle dayalı borsada veya tezgahüstü piyasalarda işlem gören türev işlemlere yatırım yapılabilir. VİOP'ta işlem gören vadeli sözleşmeler ve opsiyonlar fona dahil edilebilir. Kaldıraç kullanımı fonun volatilitisini artırabilir ancak risk düzeyinin bu izahnamede yer alan sınırlar içinde kalmasına dikkat edilir. Fon yapılan işlemlerle ilgili olarak varlıklarını teminat olarak gösterilebilir. Kaldıraç kullanımına neden olabilecek işlemler; vadeli işlemler ve opsiyonlar gibi teminat, prim ya da ödeme karşılığı işlem yapılabilmesine imkan sağlayan kaldıraçlı yatırım işlemleri, fon portföyündeki kıymetlerin teminata verilmesi ile yapılabilecek kaldıraçlı işlemler ve kredi kullanılarak kredili menkul kıymet alımı ve açığa satış gibi diğer borçlanma yöntemleriyle gerçekleştirilebilir. Fon yapılan işlemlerle ilgili olarak varlıklarını teminat olarak gösterilebilir. Yurtdışı finansal kuruluşlar üzerinden yapılacak olan kredi kullanımlarında teminat olarak verilen kıymetler fon adına açılan hesaplarda saklanması zorunludur. Fon ödünç menkul kıymet alabilir, verebilir, kredili menkul kıymet işlemi ve açığa satış gerçekleştirebilir. Fon serbest fon niteliğinde olmasından dolayı ödünç menkul işlemlerine dair Tebliğ'in 22. maddesindeki sınırlamalara tabi değildir. Ödünç işlemlere dair uygulanacak esaslar ise Yatırım Fonlarına İlişkin Rehber'in 4.2.5. nolu maddesinde belirtilmiştir. Fon portföyü, Tebliğ'in 4.2.inci maddesinde belirtilen tüm para ve sermaye piyasası araçlarından oluşabilir. Performans Tebliği uyarınca, Fon serbest fon olduğu için Performans Tebliği'nde belirlenen eşik değer alt sınırına ilişkin esaslar uygulanmaz. Portföye riskten korunma ve/veya yatırım amacıyla fonun türüne ve yatırım stratejisine uygun olacak şekilde özel sektör ve kamu borçlanma araçları, faiz ve finansal endekslerle dayalı türev araçlar (vadeli işlem ve opsiyon sözleşmeleri), swap sözleşmeleri, saklı türev araçlar, yapılandırılmış yatırım araçları, varantlar, sertifikalar ile ileri valörlü tahvil/bono işlemleri dahil edilir. Portföye fonun türüne ve yatırım stratejisine uygun olacak şekilde yurtiçi ve/ya yurtdışı borsalardan ve/ya borsa dışından türev araç, swap sözleşmesi, repo ve ters repo sözleşmesi, saklı türev araçlar, varant, sertifika, ileri valörlü tahvil bono işlemleri kısa ve uzun pozisyon alınarak dahil edilebilir. Borsa dışı sözleşmeler fonun yatırım stratejisine uygun olarak fon portföyüne dahil edilir. Sözleşmelerin karşı taraflarının yatırım yapılabilir derecelendirme notuna sahip olması, herhangi bir ilişkidenden etkilenmeyecek şekilde objektif koşullarda yapılması ve adil bir fiyat içermesi ve fonun fiyat açıklama dönemlerinde gerçeğe uygun değeri üzerinden nakde dönüştürülebilir olması zorunludur. Ayrıca, borsa dışı türev araç, swap sözleşmesi, repo ve ters repo sözleşmesinin karşı tarafının denetime ve gözetime tabi finansal bir kurum (banka, aracı kurum v.b.) olması ve fonun fiyat açıklama dönemlerinde, güvenilir ve doğrulanabilir bir yöntem ile değerlendirilmesi zorunludur. Fon hesabına kredi alınması mümkündür. Fon portföyüne yapılandırılmış yatırım araçları dahil edilebilecek olup, yapılandırılmış yatırım araçlarının; Fon'un yatırım stratejisine ve risk yapısına uygun olması, Borsa'da işlem görmesi, ihraççısının ve/veya varsa yatırım aracının, Fon Tebliği'nin 32. maddesinde belirtilen derecelendirme notuna sahip olması ve derecelendirme notunu içeren belgelerin Yönetici nezdinde bulundurulması ve tabi olduğu otorite tarafından yetkilendirilmiş bir saklayıcı kuruluş nezdinde saklanması gereklidir. Türkiye'de ihraç edilmiş yapılandırılmış yatırım araçlarına ilişkin olarak borsada işlem görme şartı aranmaz. Bununla birlikte Türkiye'de ihraç edilmiş yapılandırılmış yatırım araçlarının ihraç belgesinin Kurulca onaylanmış olması, fiyatının veri dağıtım kanalları aracılığıyla ilan edilmesi, ihraççısının ve/veya varsa yatırım aracının, Fon Tebliği'nin 32. maddesinde belirtilen derecelendirme notuna sahip olması ve derecelendirme notunu içeren belgelerin Yönetici nezdinde bulundurulması, fonun fiyat açıklama dönemlerinde Finansal Raporlama Tebliği düzenlemeleri çerçevesinde gerçeğe uygun değeri üzerinden nakde dönüştürülebilir nitelikte olması zorunludur. Yapılandırılmış yatırım araçlarının dayanak varlıkları, özel sektör ve kamu borçlanma araçları, ortaklık payları, faiz ve finansal endekslerden oluşabilmekte olup, söz konusu dayanak varlıkların getirisi ile birlikte bir türev aracın kombinasyonundan oluşan yapılandırılmış yatırım araçları da portföye dahil edilebilecektir. Yapılandırılmış yatırım araçlarının getirisi temelde ihraç edilecek bir borçlanma aracının getirisine dayalı olmakta ve yatırım yapılan dayanak varlığın riski doğrultusunda getiri sunabilmektedir.

1) Piyasa Riski: Piyasa riski ile borçlanmayı temsil eden finansal araçların, ortaklık paylarının, diğer menkul kıymetlerin, döviz ve dövizde endeksli finansal araçlara dayalı türev sözleşmelere ilişkin taşınan pozisyonların değerinde, faiz oranları, ortaklık payı fiyatları ve döviz kurlarındaki dalgalanmalar nedeniyle meydana gelebilecek zarar riski ifade edilmektedir. Söz konusu risklerin detaylarına aşağıda yer verilmektedir:a- Faiz Oranı Riski: Fon portföyüne faize dayalı varlıkların (borçlanma aracı, ters repo vb)dahil edilmesi halinde, söz konusu varlıkların değerinde piyasalarda yaşanabilecek faiz oranları değişimleri nedeniyle oluşan zarar riski ifade eder.b- Kur Riski: Fon portföyüne yabancı para cinsinden varlıkların dahil edilmesi halinde,döviz kurlarında meydana gelebilecek değişiklikler nedeniyle Fon'un maruz kalacağı zarar olasılığını ifade etmektedir. c- Ortaklık Payı Fiyat Riski: Fon portföyüne ortaklık payı dahil edilmesi halinde, Fon portföyünde bulunan ortaklık paylarının fiyatlarında meydana gelebilecek değişiklikler nedeniyle portföyün maruz kalacağı zarar olasılığını ifade etmektedir.d- Kıymetli Madenlere Yatırım Yapılmasından Kaynaklanan Risk: Fon portföyünde bulunan altın ve diğer kıymetli maden fiyatlarında meydana gelebilecek değişiklikler nedeniyle portföyün değer kaybetme olasılığını ifade etmektedir.e- Kâr Payı Oranı Riski: Fon portföyüne kira sertifikası, katılma hesabı gibi kâra katılım olanağı sağlayan katılım finans ürünlerinin dahil edilmesi durumunda, söz konusu yatırımların getiri oranındaki değişimler nedeniyle maruz kalınabilecek zarar olasılığıdır. 2) Karşı Taraf Riski: Karşı tarafın sözleşmeden kaynaklanan yükümlülüklerini yerine getirmek istememesi ve/veya yerine getirememesi veya takas işlemlerinde ortaya çıkan aksaklıklar sonucunda ödemenin yapılamaması riskini ifade etmektedir.3) Likidite Riski: Fon portföyünde bulunan finansal varlıkların istenildiği anda piyasa fiyatından nakde dönüştürülemediği halde ortaya çıkan zarar olasılığıdır.4) Kaldıraç Yaratan İşlem Riski: Fon portföyüne türev araç (vadeli işlem ve opsiyon sözleşmeleri), saklı türev araç, swap sözleşmesi, varant, sertifika dahil edilmesi, ileri valörlü tahvil/bono ve altın alım işlemlerinde ve diğer herhangi bir yöntemle kaldıraç yaratan benzeri işlemlerde bulunulması halinde, başlangıç yatırımı ile başlangıç yatırımın üzerinde pozisyon alınması sebebi ile fonun başlangıç yatırımından daha yüksek zarar kaydedebileceği olasılığı kaldıraç riskini ifade eder.5) Operasyonel Risk: Operasyonel risk, fonun operasyonel süreçlerindeki aksamalar sonucunda zarar oluşması olasılığını ifade eder. Operasyonel riskin kaynakları arasında kullanılan sistemlerin yetersizliği, başarısız yönetim, personelin hatalı ya da hileli işlemleri gibi kurum içi etkenlerin yanı sıra doğal afetler, rekabet koşulları, politik rejim değişikliği gibi kurum dışı etkenler de olabilir.6) Yoğunlaşma Riski: Belli bir varlığa ve/veya vadeye yoğun yatırım yapılması sonucu fonun bu varlığın ve vadenin içerdiği risklere maruz kalmasıdır.7) Korelasyon Riski: Farklı finansal varlıkların piyasa koşulları altında belirli bir zaman dilimi içerisinde aynı anda değer kazanması ya da kaybetmesine paralel olarak, en az iki farklı finansal varlığın birbirleri ile olan pozitif veya negatif yönlü ilişkileri nedeniyle doğabilecek zarar ihtimalini ifade eder.8) Yasal Risk: Fonun katılma paylarının satıldığı dönemden sonra mevzuatta ve düzenleyici otoritelerin düzenlemelerinde meydana gelebilecek değişikliklerden olumsuz etkilenmesi riskidir. 9) İhraççı Riski: Fon portföyüne alınan varlıkların ihraççısının yükümlülüklerini kısmen veya tamamen zamanında yerine getirememesi nedeniyle doğabilecek zarar ihtimalini ifade eder.10) Açığa Satış Riski: Fon portföyü içerisinde açığa satış yapılan finansal enstrümanların piyasa likiditesinin daralması sebebiyle ödünç karşılığı ve/veya doğrudan açığa satış imkanlarının azalması durumunu ifade etmektedir. 11) Etik Risk: Dolandırıcılık, suistimal, zimmete para geçirme, hırsızlık gibi nedenler ile Fon'u zarara uğratabilecek kasıtlı eylemler ya da Kurucu'nun itibarını olumsuz etkileyecek suçların (örneğin, kara para aklanması) işlenmesi riskidir.12) Baz Riski: Vadeli işlem kontratlarının cari değeri ile konu olan ilgili finansal enstrüman spot fiyatının aldığı değer arasındaki fiyat farklılığı değişimini ifade etmektedir. Sözleşmede belirlenen vade sonunda vadeli fiyat ile spot fiyat birbirine eşit olmaktadır. Ancak fon portföyü içerisinde yer alan ilgili vadeli finansal enstrümanlarda işlem yapılan tarih ile vade sonu arasında geçen zaman içerisinde vadeli fiyat ile spot fiyat teorik fiyatlamadan farklı olabilmektedir. Dolayısı ile burada Baz Değer'in sözleşme vadesi boyunca göstereceği değişim riskini ifade etmektedir.13) Teminat Riski: Türev araçlar üzerinden alınan bir pozisyonun güvencesi olarak alınan teminatın, teminatı zorunlu haller sebebiyle likidite etmesi halinde piyasaya göre değerlendirme değerinin beklenen türev pozisyon değerini karşılayamaması veya doğrudan, teminatın niteliği ile ilgili olumsuzlukların bulunması olasılığının ortaya çıkması durumudur.14) Opsiyon Duyarlılık Riskleri: Opsiyon portföylerinde risk duyarlılıkları arasında, işleme konu olan spot finansal ürün fiyat değişiminde çok farklı miktarda risk duyarlılık değişimleri yaşanabilmektedir. Delta; opsiyonun yazıldığı ilgili finansal varlığın fiyatındaki bir birim değişimin opsiyon priminde oluşturduğu değişimi göstermektedir. Gamma; opsiyonun ilgili olduğu varlığın fiyatındaki değişimin opsiyonun deltasında meydana getirdiği değişimi ölçmektedir.Vega; opsiyonun dayanak varlığının fiyat dalgalanmasındaki birim değişimin opsiyon priminde oluşturduğu değişimdir. Theta; risk ölçümlerinde büyük önem taşıyan zaman faktörünü ifade eden gösterge olup, opsiyon fiyatının vadeye göre değişiminin ölçüsüdür. Rho ise faiz oranlarındaki yüzdesel değişimin opsiyonun fiyatında oluşturduğu değişimin ölçüsüdür.15) Yapılandırılmış Yatırım/Borçlanma Araçları Riskleri: Yapılandırılmış yatırım/borçlanma araçlarının değeri ve dönem sonu getirisi faiz ödemesinin yanında dayanak varlığın piyasa performansına bağlıdır. Yapılandırılmış yatırım/borçlanma araçlarının dayanak varlıkları üzerine oluşturulan stratejilerin getirisinin ilgili dönemde negatif olması halinde, yatırımcı vade sonunda hiçbir itfa geliri elde edemeyeceği gibi, performansla orantılı olarak vade sonunda elde edilen itfa tutarı nominal değerden daha düşük de olabilir.Bununla birlikte, Yapılandırılmış yatırım/borçlanma araçlarının günlük fiyat oluşumunda piyasa faizlerinde yaşanabilecek değişimler ve dayanak varlık fiyat değişimleri de etkili olabilmektedir. Piyasa faizlerinde ve dayanak varlık fiyatında yaşanabilecek dalgalanmalar Yapılandırılmış Yatırım/Borçlanma Araçlarının günlük değerlemesini etkileyebilmektedir. Fonun Riske Maruz Değer (RMD) hesaplamalarında türev araçlarla birlikte Yapılandırılmış yatırım/borçlanma araçlarından kaynaklanan piyasa riskleri de dikkate alınır.Yapılandırılmış yatırım/borçlanma araçları yatırımı yapılması halinde karşı taraf riski de mevcuttur. Karşı taraf riski, ihraççı kurumun Yapılandırılmış yatırım/borçlanma aracından kaynaklanan yükümlülüklerini yerine getirememesi riskini ifade eder. Karşı taraf riskini minimum seviyede tutabilmek adına, Yapılandırılmış yatırım/borçlanma araçları yatırımlarında ihraççının ve/veya varsa yatırım aracının Fon Tebliği'nin 32'nci maddesinde belirtilen derecelendirme notuna sahip olması koşulu aranır.

B. PERFORMANS BİLGİSİ

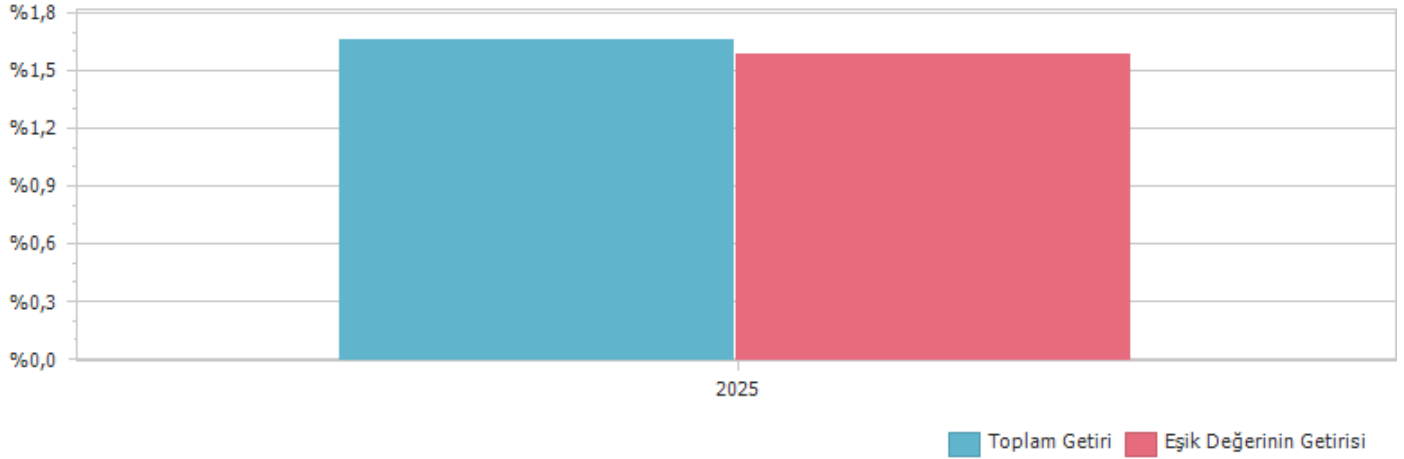
PERFORMANS BİLGİSİ							
YILLAR	Toplam Getiri (%)	Eşik Değer Getirisi (%)	Enflasyon Oranı (%) (TÜFE) (*)	Portföyün Zaman İçinde Standart Sapması (%) (**)	Eşik Değerin Standart Sapması (%) (**)	Bilgi Rasyosu	Sunuma Dahil Dönem Sonu Portföyün Toplam Değeri / Net Aktif Değeri
2025 (***)	1,662%	1,594%	0,593%	0,112%	0,1072%	1,5251	50.545.059,82

(*) Enflasyon oranı TÜİK tarafından açıklanan 12 aylık TÜFE'nin dönemsel oranıdır.

(**) Portföyün ve eşik değerinin standart sapması dönemdeki günlük getiriler üzerinden hesaplanmıştır.

(***) İlgili veriler 17.06.2025 tarihinden rapor tarihine kadar olan değerleri vermektedir.

PERFORMANS GRAFİĞİ



GEÇMİŞ GETİRİLER GELECEK DÖNEM PERFORMANSI İÇİN BİR GÖSTERGE SAYILMAZ.

C. DİPNOTLAR

1) Rota Portföy Yönetimi A.Ş.'nin ana faaliyet konusu, SPKn ve ilgili mevzuat hükümleri çerçevesinde yatırım fonlarının kurulması ve yönetimidir. Ayrıca, yatırım ortaklıklarının, 28/3/2001 tarihli ve 4632 sayılı Bireysel Emeklilik Tasarruf ve Yatırım Sistemi Kanunu kapsamında kurulan emeklilik yatırım fonlarının ve bunların muadili yurt dışında kurulmuş yabancı kolektif yatırım kuruluşlarının portföylerinin yönetimi de ana faaliyet konusu kapsamındadır. Şirket, sermaye piyasası mevzuatında yer alan şartları sağlamak ve Sermaye Piyasası Kurulundan ("Kurul") gerekli izin ve/veya yetki belgelerini almak kaydıyla portföy yöneticiliği, yatırım danışmanlığı ve kurucusu olduğu yatırım fonlarının katılma payları dahil olmak üzere fon katılma payları ile değişken sermayeli yatırım ortaklıklarının paylarının pazarlanması ve dağıtılması faaliyetinde bulunabilir.

2) Fon Portföyü'nün yatırım amacı, yatırımcı riskleri ve stratejisi "Tanıtıcı Bilgiler" bölümünde belirtilmiştir.

3) Fon 17.06.2025 - 30.06.2025 döneminde net %1,66 oranında getiri sağlarken, eşik değerinin getirisi aynı dönemde %1,59 olmuştur. Sonuç olarak Fon'un nispi getirisi %0,07 olarak gerçekleşmiştir.

Toplam Getiri : Fonun ilgili dönemdeki birim pay değerindeki yüzdesel getiriyi ifade etmektedir.

Eşik Değerinin Getirisi : Fonun eşik değerinin ilgili dönem içerisinde belirtilen varlık dağılımları ile ağırlıklandırılarak hesaplanmış olan yüzdesel getirisini ifade etmektedir.

Nispi Getiri : Performans sonu dönemi itibariyle hesaplanan portföy getiri oranı ile karşılaştırma ölçütünün getiri oranı arasındaki farkı ifade etmektedir.

4) Yönetim ücretleri, vergi, saklama ücretleri ve diğer faaliyet giderlerinin günlük brüt portföy değerine oranının ağırlıklı ortalaması aşağıdaki gibidir.

17.06.2025 - 30.06.2025 döneminde :	Portföy Değerine Oranı (%)	TL Tutar
Fon Yönetim Ücreti	0,003033%	13.347,95
Denetim Ücreti Giderleri	0,000000%	0,00
Saklama Ücreti Giderleri	0,000105%	464,19
Araçlık Komisyonu Giderleri	0,000001%	6,46
Kurul Kayıt Ücreti	0,000083%	365,05
Diğer Faaliyet Giderleri	0,000144%	634,66
Toplam Faaliyet Giderleri	14.818,31	
Ortalama Fon Toplam Değeri	31.437.731,99	
Toplam Faaliyet Giderleri / Ortalama Fon Toplam Değeri	0,047135%	

5) Performans sunum döneminde Fon'a ilişkin yatırım stratejisi değişikliği yapılmamıştır.

Kıstas Dönemi	Kıstas Bilgisi
17.06.2025-...	%100 BIST-KYD 1 Aylık Gösterge Mevduat TL (16/06/2025)

6) Yatırım fonlarının portföy işletmesinden doğan kazançları kurumlar vergisi ve stopajdan muaftr.

D. İLAVE BİLGİLER VE AÇIKLAMALAR

1) Getiri Oranını Etkileyen Piyasa Koşulları

17.06.2025 - 30.06.2025 Dönem Getirisi	Getiri
BIST 100 GETİRİ ENDEKSİ	6,70%
BIST 30 GETİRİ ENDEKSİ	7,72%
BIST-KYD REPO BRÜT ENDEKSİ	1,68%
BIST-KYD DİBS 91 GÜN ENDEKSİ	1,42%
BIST-KYD DİBS 182 GÜN ENDEKSİ	2,14%
BIST-KYD DİBS 365 GÜN ENDEKSİ	2,98%
BIST-KYD DİBS 547 GÜN ENDEKSİ	3,72%
BIST-KYD DİBS TÜM ENDEKSİ	4,00%
BIST-KYD DİBS UZUN ENDEKSİ	6,76%
BIST-KYD ÖSBA SABİT ENDEKSİ	1,49%
BIST-KYD ÖSBA DEĞİŞKEN ENDEKSİ	1,78%
BIST-KYD Kamu Kira Sertifikaları Endeksi	1,58%
BIST-KYD Özel Sektör Kira Sertifikaları Endeksi	1,43%
BIST-KYD 1 Aylık Gösterge Mevduat Endeksi (TL)	1,59%
BIST-KYD 1 Aylık Gösterge Kar Payı TL Endeksi	1,20%
BIST Katılım 50 GETİRİ ENDEKSİ	2,56%
BIST-KYD ALTIN FİYAT AĞIRLIKLI ORTALAMA	-3,17%
BIST-KYD Eurobond USD (TL)	2,24%
BIST-KYD Eurobond EUR (TL)	3,27%
Dolar Kuru	1,12%
Euro Kuru	2,59%

	RS1
Net Basit Getiri	1,66%
Gerçekleşen Fon Toplam Giderleri Oranı	0,05%
Azami Toplam Gider Oranı	-
Kurucu Tarafından Karşılana Giderlerin Oranı	0,00%
Net Gider Oranı	0,05%
Brüt Getiri	1,71%